

ПРЕПОДОБНЫЙ
СЕРГИЙ РАДОНЕЖСКИЙ
В ПРОИЗВЕДЕНИЯХ
РУССКОГО ИСКУССТВА
XV—XIX ВЕКОВ

THE VENERABLE
SERGIUS OF RADONEZH
IN WORKS
OF RUSSIAN ART
15th —19th CENTURIES



**THE VENERABLE
SERGIUS OF RADONEZH
IN WORKS
OF RUSSIAN ART
15th—19th CENTURIES**

Catalogue

The Exhibition from
the Collection
of the State History and Art
Museum-Reserve
in Sergius Posad
For the 600th anniversary
of death of Venerable
Sergius of Radonezh

Russar1992

**ПРЕПОДОБНЫЙ
СЕРГИЙ РАДОНЕЖСКИЙ
В ПРОИЗВЕДЕНИЯХ
РУССКОГО ИСКУССТВА
XV—XIX ВЕКОВ**

Каталог

Выставка из собрания
Сергиево-Посадского
государственного
историко-художественного
музея-заповедника.
К 600-летию памяти
Преподобного
Сергия Радонежского

Авторы разделов:

«Иконопись и лицевое шитье» — Л.М.Воронцова
«Прикладное искусство» — Л.А.Шитова
«Графика» — О.И.Зарицкая

Перевод на английский язык — Н.А.Белякова
Фотосъемка — В.Е.Гиппенрейтер

Каталог-альбом издан при содействии
Универсального акционерного
коммерческого банка «Уникомбанк»

В русской истории есть имена, которые переросли хронологические рамки своей эпохи и стали для последующих поколений своего рода знаком, символом. «Чтобы понять Россию, надо понять Лавру, а чтобы вникнуть в Лавру, должно внимательным образом всмотреться в основателя ее», — замечает священник Павел Флоренский. Имя Сергия Радонежского носит созданная им Троице-Сергиева Лавра. Сергей воспитал целое поколение замечательных подвижников. Он благословил князя Дмитрия Донского на Куликовскую битву. В память о Сергии Андрей Рублев написал «Троицу» — икону, ставшую символом русской духовности.

Сергий (в миру Варфоломей) родился в 1314 году в селе Варницы близ Ростова, в семье ростовских бояр Кирилла и Марии. В начале 1330-х годов родители Сергия переехали в Радонеж, расположенный на северо-восточной окраине Московского княжества. Около 1337 года двадцатитрехлетний Варфоломей принимает монашество под именем Сергий и недалеко от Радонежа создает обитель, посвящая ее Живоначальной Троице. В Троицком монастыре Сергий провел большую часть своей жизни. Здесь он прославился как выдающийся христианский подвижник. То состояние духовной сосредоточенности и общественного братства, которое существовало в монастыре, «незаметно изменяло направление умов, перестраивало весь нравственный строй души русского человека XIV века». В условиях постоянных татарских набегов и княжеских междоусобиц «примером своей жизни, высотой своего духа Преподобный Сергий поднял упавший дух родного народа, пробудил в нем доверие к себе, к своим силам, вдохнул веру в свое будущее», — писал В.О.Ключевский. Это было началом нравственного, а затем и политического возрождения русского народа. Не случайно, оценивая вклад Сергия в отечественную культуру, отец Павел Флоренский называет его «духовным родоначальником Московской Руси». Умер Сергий 8 октября 1392 года. По свидетельству «Жития Сергия», последние слова троицкого игумена были обращены к ученикам, которым он «единомыслие друг к другу хранить завеща, имети же чистоту душевну и телесну и любовь нелицемерну». В 1442 году Сергий был причислен к лику святых.

На выставке, посвященной памяти Преподобного Сергия Радонежского, особое место занимает мемориальный раздел. Здесь представлены немногие сохранившиеся памятники, связанные с именем троицкого игумена. Это священническое облачение Сергия — фелонь из коричневой крашенины (кат. 1) и золотой крест-мошевик, по преданию, присланный радонежскому

подвижнику константинопольским патриархом Филофеем (кат. 3). «Житие Сергия» сообщает, что однажды в Троицкую обитель явились «греки от Константина града от патриарха посланы к святому». Константинопольские послы передали игумену Сергию благословение византийского патриарха и патриаршие дары — грамоту, крест и схиму. Ученику и преемнику Сергия, второму игумену «святой Троицы», преподобному Никону, принадлежала фелонь из белой итальянской камки (кат. 2) и серебряная панагия «Вознесение» (кат. 4).

Наряду с мемориальными памятниками на выставке представлены произведения различных видов изобразительного и прикладного искусства с изображением Сергия Радонежского и его учеников. Это иконы, гравюры, памятники лицевого шитья, мелкая пластика (металл, дерево, кость, перламутр), живописные эмали. Большая часть произведений из фондов Сергиево-Посадского музея-заповедника экспонируется впервые.

ИКОНОПИСЬ И ЛИЦЕВОЕ ШИТЬЕ

Образ Сергия Радонежского начинает складываться в русском искусстве с начала XV века. Наиболее ранним изображением троицкого игумена считается надгробный покров, шитый в 20-е годы XV века и, по преданию, подаренный Троице-Сергиеву монастырю сыном Дмитрия Донского великим московским князем Василием Дмитриевичем в 1424 году.

Постоянное обращение к образам национальных святых, развитие старых и складывание новых культов — характерная черта русской средневековой культуры. В XV—XVI веках складывается единый общерусский пантеон святых, имевший важное значение для развития российской государственности. Пользующийся высоким духовным авторитетом, Сергей Радонежский становится одним из наиболее почитаемых в этом ряду.

Собрание иконописи в Сергиево-Посадском музее, основная часть которого происходит из Троице-Сергиева монастыря, включает немало живописных произведений с изображением Сергия. Самый ранний памятник, представленный на выставке, датируется началом XVI века. Это храмовая икона «Преподобный Сергий Радонежский с житием» (кат. 5). Она могла быть написана для местного ряда иконостаса надвратной церкви Сергия, построенной в 1512 году (разобрана в 1692 г.).

В иконе используется типичный для памятников конца XV и XVI веков подбор житийных клейм. Плохая сохранность живописи не позволяет достаточно определенно говорить о художественных достоинствах произведения. Однако иконографический тип, геометрически четкие, почти округлые очертания композиций клейм и средника, плавность линий свидетельствуют о принадлежности памятника искусству Москвы времени Дионисия.

К XVI столетию относится небольшая по размерам икона с поясным изображением преподобного Пафнутия Боровского, ученика Сергия Радонежского (кат. 7). Образ Пафнутия тихий, кроткий, но не лишенный внутренней строгости и духовной дисциплинированности. Моделировка лица мягкая, плавная, объем минимальный, рисунок четкий, письмо тонкое и прозрачное, как бы сплавленное и малозаметное. Розово-коричневая гамма тонов, продуманная ясность рисунка, некрупные черты лица — эти признаки характерны для значительной группы московских икон середины XVI века.

Значительная часть представленных на выставке произведений связана с иконописной традицией Троице-Сергиева монастыря. Иконописание известно в Троицком монастыре с XV столетия². В XVI—XVII веках иконы писали не только в самой обители, но и в специальной Иконной слободе³.

В работах местных иконописцев сложился определенный круг наиболее часто встречающихся иконографических сюжетов. Прежде всего это изображения радонежских чудотворцев: Сергия и Никона, Кирилла Белозерского, Саввы Звенигородского, Пафнутия Боровского, Стефана Махрищского, Максима Грека, различных вариантов «Собора радонежских святых».

Памятники монастырского происхождения отличаются аскетичностью и суровостью письма, сдержанностью и отрешенностью образов. Колорит произведений обычно определяется оливковым цветом фонов и коричневыми, густо-красными, зелеными оттенками одежд со светящимися желтыми, светло-зелеными, белыми и черными пятнами. Желтовато-охристые лики пишутся плотно, почти без высветлений.

Подчеркнутая тонкость и графичность рисунка, строгость и приглушенность колорита характерны для памятников монастырского письма второй половины XVI века. В 1591 году келарем Троицкой обители Евстафием Головкиным написана икона «Преподобный Сергий Радонежский с житием» (кат. 10). Икона выполнена на доске от гроба Сергия Радонежского. В ней изначально была заложена идея чудотворности. Серебряный оклад иконы сохранил надпись: «Лет 7099 (1591) го сий образ писан на чудотворцове раке на Сергиеве, а писал и окладывал троецкой Сергиева монастыря келарь Еустафьище Головкин... моляся... Троице и преподобному чудотворцу Сергию о гсдре цре великом князе Федоре Ивановиче всея Руси и о его благоверной цре великой княгине Ирине и о их црском многолетном здравие и о их царском благородном чадородии». Подбор житийных клейм, их композиционное построение восходят к иконе «Преподобный Сергий с житием» конца XV века из иконостаса Троицкого собора.

В памятниках монастырского письма XVII века явно прослеживаются черты искусства предшествующего столетия. Ясностью замысла, простотой и тщательностью исполнения отличаются небольшие моленные иконы, такие, как «Преподобный Сергий Радонежский, предстоящий Богоматери», «Преподобный Никон Радонежский, предстоящий Богоматери» (кат. 12. 13).

Одним из ярких образов работы местных мастеров конца XVII века является икона «Преподобный Сергий Радонежский с учениками» (кат. 14). Она отличается миниатюрностью форм, тонкостью рисунка, ритмичностью построения. В трехчастной иконе троицкий игумен и его ученики изображены в рост, в молитвенных позах предстоящие Троице, написанной в верхнем поле иконы.

В отличие от иконописи русское изобразительное (лицевое) шитье представлено на выставке в основном памятниками московского происхождения. Произведения царицыных светлиц, княжеских и боярских мастерских попадали в Троице-Сергиев монастырь в качестве вкладов «Святой Троице и Преподобному Сергию» по различным политическим, религиозным или личным мотивам.

Предметы лицевого шитья — покровы, пелены, хоругви, покровцы — являлись неотъемлемой частью православного богослужения и имели строго определенное назначение. Этот вид искусства, тесно связанный с иконописью, пришел на Русь из Византии, но получил в русской средневековой культуре совершенно самостоятельное развитие. Шитые произведения исполняли шелковыми, золотыми, серебряными нитями, украшали жемчугом, самоцветами, золотыми и серебряными пластинами, в качестве фона использо-

вали драгоценные западноевропейские или восточные ткани. Это такая тканая основа, благодаря которой поверхность изделий меняется в зависимости от освещения, переливается и мерцает, приобретает особую трепетную воздушность, придает шитым произведениям черты неповторимости.

Покров «Преподобный Сергий Радонежский» был подарен в Троице-Сергиев монастырь в 1525 году великим московским князем Василием III и его женой Соломонией Сабуровой (кат. 28). Изображение шито по синей камке шелками песочного, коричневого и голубого тонов. Кондак и тропарь святому на полях, вкладная надпись шита жемчугом, напоминая изяшный орнамент. Образ Сергия поражает красотой и величием. Во всем облике — полнейшее спокойствие, отсутствие малейших эмоциональных движений, отрешенность состояния и прямота взора. Он полон внутренней сосредоточенности и умиротворенности. Как многие произведения великокняжеской мастерской, покров отличается высоким качеством исполнения и изысканной утонченностью.

По стилистическим признакам к работам великокняжеской мастерской шитья первой трети XVI века следует отнести покров «Преподобный Никон Радонежский» (кат. 29). Он является одним из наиболее ранних памятников с изображением этого святого (Никон умер в 1427 г., канонизирован в 1547-м). Произведение отличается удивительной гармонией цвета. Его колорит строится на сочетании теплых золотисто-песочно-коричневых тонов.

Во второй половине XVI века кремлевские светлицы находились в ведении Ирины Федоровны Годуновой, жены царевича Федора Иоанновича. В музее хранится несколько первоклассных произведений царицыных мастерских этого времени. На выставке представлен покров с изображением Сергия Радонежского, который по поздним монастырским описям считается вкладом в Троицкий монастырь царя Василия Шуйского (кат. 30). Однако по техническим и стилистическим признакам памятник можно отнести к работам мастерской Ирины Годуновой 60—80-х годов XVI века. Образ Сергия на покрове ясный, уравновешенный, без психологической характерности и духовной углубленности. Он отличается откровенной красотой художественного воплощения и совершенством исполнения. Покров сохранился до настоящего времени в прекрасном состоянии, почти без утрат шитья.

Царским вкладом является покров «Преподобный Никон Радонежский» 1633 года (кат. 32). Он был подарен в Троицкий монастырь родоначальником династии Романовых царем Михаилом Федоровичем и «его государева отца великого государя святейшего патриарха Филарета Никитича». Четкость рисунка, тщательность шитья, разнообразие узоров, драгоценность материалов — характерные черты памятников работы царских мастерских XVII века. В произведении своеобразно сочетаются «таусинная» и голубая камка фона, песочного цвета шитье лика с резкими притенениями и разноцветные шелка одежды, выполненные швом «вприкреп» и подражающие шитью золотом и серебром.

Из произведений царицыных светлиц середины XVII века большой интерес представляет шитая по вишневого тафта двусторонняя хоругвь «Явление Богоматери Преподобному Сергию» (кат. 33). Лики выполнены атласным швом темными, почти коричневыми шелками без притенений, одежды шита прямым золотом (шелковые нити, обвитые серебряной позолоченной проволокой). На кайме — надпись, шитая серебром, о вкладе хоругви в

1650 году повелением царя Алексея Михайловича и царицы Марии Ильиничны с молением о здоровье новорожденного сына Дмитрия.

На выставке представлены также произведения XVI—XVII веков, происходящие из разных мастерских шитья. Покров «Явление Богоматери Преподобному Сергию» (кат. 27) был подарен в Троице-Сергиев монастырь в 1524 году Матреной Вепревой, женой Федора Васильевича Вепрева, происходящего из рода смоленских князей. Шитье теплыми по цвету шелками выполнено по хорошему рисунку с большим вкусом и мастерством. Первоначальный фон покрова не сохранился, в XVIII—XIX веках шитье было переложено на бархат вишневого цвета.

Прекрасным памятником второй половины XVII века является подвесная пелена «Преподобные Сергей и Никон, предстоящие Троице» (кат. 36). Яркий малиновый атлас фона в сочетании с подчеркнuto усложненной техникой шитья золотыми и серебряными нитями, низанием жемчугом создают общее впечатление нарядной изысканности, характерной для строгановских произведений этого времени.

Палица «Явление Богоматери Преподобному Сергию» является работой мастерской «именитых людей» Строгановых (кат. 37). Опись Троице-Сергиева монастыря 1701 года сообщает: «Палица «Видение великого чудотворца Сергия». Шито золотом и серебром по червчатому атласу. Дача дмитриевския жены Строганова вдовы Анны и сына ея Григория»³ По особой тщательности отделки, виртуозной технике шитья, мастерски выполненному рисунку произведение близко работам строгановской мастерской 70—80-х годов XVII века.

Представленная на выставке коллекция русского средневекового искусства включает не только хорошо известные памятники, но и совершенно неизученные произведения древнерусской иконописи и шитья.

ПРИМЕЧАНИЯ

¹СПГИХМЗ, инв. 412.

²Арсений, иеромонах. Исторические сведения об иконописании в Троицкой Сергиевой Лавре. Сборник на 1837 год, изданный обществом древнерусского искусства при Московском публичном музее под ред. Г.Филимонова. М., 1873, с. 119.

³Николаева Т.В. Древнерусская живопись Загорского музея. М., 1977, с. 26—27.

⁴Маясова Н.А. Художественное шитье. Троице-Сергиева Лавра. Художественные памятники. М., 1968, с. 130.

⁵ЦГАДА, ф. 237, оп. 1, ч. 1, ед. хр. 27, л. 208 об.

ПРИКЛАДНОЕ ИСКУССТВО

Изображения Преподобного Сергия Радонежского в произведениях прикладного искусства имеют свою самостоятельную историю. Коллекция Сергиево-Посадского государственного историко-художественного музея-заповедника, не обладая исчерпывающей полнотой, все же дает возможность проследить основные этапы.

В средневековой мелкой пластике, связанной происхождением с Троице-Сергиевым монастырем, образ его основателя чаще встречается на резных деревянных иконах и крестах. Эта традиция была заложена выдающимся резчиком XV века Амвросием, впервые включившим сюжет «Явление Богоматери преподобному Сергию Радонежскому» в композицию напрестольного креста. Ее характерные стилистические варианты прослеживаются на иконах-складнях XVI—XVII веков. На одном из них, вкладе старца Вассиана (кат. 47), сохранены особенности резьбы XV века с удлинненными пропорциями фигур, лаконизмом композиции, восходящие к специфике иконописного искусства. На складне вклада Василия Аврамова (кат. 48) доминирует другая линия средневековой пластики, связанная с городской ремесленной средой. Более насыщенная композиция заполняет все поле иконы, пропорции фигур утяжеленные, с большими головами и кистями рук.

Традиция наивного, почти лубочного примитива существовала параллельно с профессиональным элитарным искусством столицы и крупных монастырских мастерских. В этом процессе заметны влияния растущего посада и все увеличивающийся спрос на культовые предметы: кресты, панагии, складни. Их в обилии изготавливали троицкие мастерские в XVI—XVII веках. Как правило, произведения окаймлялись плоским сканым орнаментом, выигрышно подчеркивающим резной рельеф. Таковы наперсные кресты с Распятием и поясными фигурами Преподобного Сергия и Никона Радонежского среди избранных святых (кат. 86—90).

Духовенство Троице-Сергиева монастыря заботилось о качестве изделий и профессиональной подготовке мастеров. В середине XVIII века «для обучения художествам» в Академию наук в Петербург были посланы ученики, в том числе для обучения резному мастерству — Михаил Иванов, столярному — Яков Васильев, токарному — Игнатий Матвеев. Видимо, троицким мастером резана небольшая овальная икона «Троица» (кат. 49), копирующая иллюстрацию из Библии Пискатора. Пластической разработкой композиции, ее отдельных деталей икона напоминает средник напрестольного евангелия 1754 года, выполненного троицким эмальером.

Секуляризация 1764 года оказала отрицательное воздействие на монастырскую художественную школу. Из огромного числа живописцев и

мастеровых в штате Лавры были оставлены лишь единицы. Но к концу XVIII столетия наблюдается оживление в творчестве художников-прикладников.

В середине XIX века в Троице-Сергиевой Лавре работал талантливый резчик и гравер монах Иона (Иван Ильин)³. В музее хранится целый ряд его работ. Особенно интересен резной костяной складень с изображением Преподобного Сергия Радонежского с житием (кат. 58). Это произведение побывало в 1867 году на Всемирной Парижской выставке и возвращено с почетным отзывом. Иван Ильин был также резчиком по дереву, поэтому виртуозно исполненная костяная вещь все же несет на себе приемы резьбы по дереву, типичной для круга посадских мастеров XIX века: четкий, чуть суховатый абрис фигур, высокий рельеф резьбы, строгий ритм вертикальных линий, как бы послушных текстуре дерева.

В Сергиевом Посаде резьбой по дереву занимались целые семьи, известнейшие из которых — Хрустачевы и Цирульниковы. Они сотнями поставляли в Троице-Сергиеву Лавру кипарисовые иконки, панагии, кресты. Несколько превосходных образцов, запечатлевших образ Преподобного Сергия, свидетельствуют о высоком уровне профессионального мастерства резчиков (кат. 56—57).

Для Троицкой Лавры закупались, а также исполнялись лаврскими и посадскими мастерами в основном иконки с местными сюжетами: изображениями основателя и «Явление Богоматери Преподобному Сергию Радонежскому», именуемое для краткости в монастырских документах как «Посещение».

Неизвестно точное происхождение большой перламутровой пластины XIX века (кат. 61), которая могла быть выполнена в Сергиевом Посаде. Архивные документы хранят сведения о том, что посадские мастера работали с перламутром, писали по нему эмалями⁴. Но перламутровые иконки, кресты, четки в Лавру привозили также из Москвы, Тамбова, Вятской губернии и даже из далекой Палестины⁵.

В среднике пластины — рельефная фигура Преподобного Сергия Радонежского, окаймленная тончайшим прорезным цветочным орнаментом. Ажурный узор подчеркивает хрупкость мерцающего полупрозрачного материала, создает ощущение драгоценности и изыска.

Необычайно близка стилистическая трактовка образа святого на перламутре и дереве, она вновь ориентирована, как в древности, на живописную культуру в стремлении к детальной проработке черт лица, волос, одежды, архитектурного фона.

С XV века в монастыре практиковалось искусство литья⁶, но произведения с изображением основателя монастыря не сохранились. Существуют сведения, что в Троице-Сергиеву Лавру во второй половине XIX века через купцов города Ростова поставлялись бронзовые образки, выполненные, видимо, в технике литья, а также бронзовые кресты и образки из московских лавок⁷.

Образ Преподобного Сергия Радонежского, запечатленный в литье XIX века, имеет средневековые изводы (кат. 64—66). Унаследовав традиции средневековой мелкой пластики, художники и литейщики XIX века обогатили искусство новыми формами, способами обработки. Лучшие изделия отличаются тонкостью моделировки пластин, дополнительно проработанных резьбой и чеканкой. Особую оригинальность литым иконам придают яркие цветные эмали.

Изделия из драгоценных металлов XVIII—XIX веков с изображениями Преподобного Сергия Радонежского характеризуют местную троицкую школу. Искусство златокузнечного мастерства восходит в Троице-Сергиевом монастыре к XV веку, о чем свидетельствуют монастырские синодики и писцовые книги. Непрерывность традиции обеспечила высокий художественный уровень произведений нового времени. К началу XVIII века относится кресте мощами Преподобного Сергия Радонежского и гравированным изображением чудотворца на оборотной стороне (кат. 92). Изяществом и нарядностью крест близко соотносится с изделиями стиля барокко московских мастеров петровского времени.

Архивные документы выявляют несколько десятков имен лаврских серебряников. Но атрибуция их произведений сильно затруднена, так как вещи, выполненные для «домашнего» пользования, клеймению не подлежали. Поэтому изображения преподобных Сергия и Никона Радонежских в некоторой степени служат определяющим фактором, как, например, на золоченой дарохранительнице с шатровым завершением первой половины XVIII столетия (кат. 42). О высоком профессиональном уровне троицких мастеров можно судить по чеканенному стакану второй половины XIX века (кат. 94) со сценой благословения Преподобным Сергием Дмитрия Донского, где виртуозно проработаны фигуры, лики, антураж, орнаменты.

Наиболее полно представлена в музее группа живописных эмалевых образков с изображением святого. Основным производителем живописных эмалей в XIX веке был город Ростов. Он снабжал своими изделиями почти всю Россию. Огромные партии образков поставлялись в Троице-Сергиеву Лавру. Известны имена эмальеров-поставщиков XVIII—XIX веков: В.Г.Гвоздарева, А.А.Усачева, А.П.Тарасова, Н.И. Шапошникова и других.

Само название — образок — предполагает назначение предмета как подвесной нагрудной иконки и определяет ее миниатюрный размер. На примере иконок с изображениями Преподобного Сергия стилистические особенности ростовских эмалей раскрываются достаточно ярко. Образ святого выявлялся обобщенно, без детализации, что соответствовало прикладному назначению предмета, создавало его специфику в отличие от станковой миниатюры. Локальная разработка цвета также способствовала созданию образа знака, понятного широким слоям российского населения. Предпочтение отдавалось голубому, красному, синему, зеленому.

Несмотря на стилистическую общность, пластины свидетельствуют о разнообразии художественного видения. Даже в рамках одного иконографического извода, например поясного изображения Сергия Радонежского, наблюдается индивидуальная самобытность авторских почерков. Однако серийность производства, редкость подписных изделий сближают живописную эмаль с народными художественными промыслами.

Необычайно популярные живописные образки-иконки производились также в Москве, Петербурге, Воронеже, городах Сибири и других местах. В Троице-Сергиевой Лавре живопись на эмали практиковалась с XVIII века. В середине XVIII века здесь работали художники, обученные иеромонахом Павлом Казановичем. Среди них талантом выделялся Сидор Андреевич Леньков, о чем существуют свидетельства в мемуарной литературе

того времени¹¹. Работой троицкого мастера следует считать двустороннюю панагию с изображениями Преподобных Сергия и Никона Радонежских (кат. 57). Как по живописным достоинствам, так и по технологии исполнения это первоклассное художественное произведение. Эмальер блестяще владеет композицией, пунктирной техникой, тонко и умело подбирает цветовую гамму.

В XIX веке в Лавре продолжались традиции эмальерной живописи, известны имена мастеров, например монаха Игнатия, живописца «по финифту» Палицина, полустатного служителя Николая Никулина. Лаврские серебряники делали на эмалевые пластины оправы для продажи иконок в часовнях. Подписные лаврские эмали XIX века неизвестны, их невозможно выделить среди огромной массы сохранившихся пластин. Видимо, термин «ростовская эмаль» приобрел в это время не только региональное, но и стилистическое значение.

На выставке, посвященной 600-летию памяти Преподобного Сергия Радонежского, произведения прикладного искусства нового времени, соседствуя с древним шитьем и иконами, не меркнут в тени блестящих достижений средневековья. Напротив, наряду с глубокими традициями они демонстрируют самостоятельность художественных решений и высокое исполнительское мастерство.

Интересен и иконографический аспект темы, впервые собравший воедино данные произведения мелкой пластики, миниатюры и позволивший наглядно проследить творческие пути местной художественной школы.

ПРИМЕЧАНИЯ

¹ Николаева Т.В. Произведения мелкой пластики XIII—XVII веков в собрании Загорского музея. Каталог. Загорск, 1960, с. 80.

² РО ГБИЛ, ф. 303-1, N 729, л. 163.

³ Кобылина Е.Л. Произведения русской резной и токарной кости XVII — начала XX века в собрании Загорского музея. Каталог. Рукопись, НА-1120., СПГИХМЗ, 1990.

⁴ ЦГАДА, ф. 1204, оп. 1, N 23455, л. 68, 172.

⁵ ЦГАДА, ф. 1204, оп. 1, N 23009, л. 77.; N 22972, л. 312.; N 23146, л. 141.; N 23455, л. 18, л. 218.

⁶ Николаева Т.В. Указ. соч., с. 57.

⁷ ЦГАДА, ф. 1204, оп. 1, N 23039, л. 299; N 23146, л. 140.

⁸ Николаева Т.В. Указ. соч. с. 80.

⁹ ЦГАДА, ф. 1204, оп. 1, N 2276, л. 53; N 23146, л. 30, л. 61; N 19312, л. 119; N 3442, л. 7, л. 9; N 22987, л. 121, 122, 126, 127, 152.

¹⁰ ЦГАДА, ф. 1204, оп. 1, N 2276, л. 152, 193.

¹¹ Шитова Л.А. Троицкий эмальер середины XVIII века. Рукопись, НА-1151 СПГИХМЗ. 1991.

¹² ЦГАДА, ф. 1204, оп. 1, N 7762, л. 20, 91, 110 об.; N 3442, л. 2—4; N 19314, л. 119; N 19315, л. 106.

ГРАФИКА

Мемориальная тема «Преподобный Сергей Радонежский» занимала одно из первых мест в работе лаврской литографской мастерской, существовавшей в 1843—1910 годах¹. Уже в первый, организационный год деятельности нового заведения были подготовлены к изданию листы с изображением личных вещей Преподобного Сергея Радонежского, хранившихся в монастырской ризнице: ковчега для креста, ризы, поручей, сандалий, посоха, ложки и ножа, потира, тарели, дискоса, аналава. К этой серии были присоединены литографии с изображением личных вещей преподобного Никона Радонежского — потира, дискоса и тарели, ризы, кадила, евангелия и служебника (кат. 103—105). Все вместе несколько позже они составили часть альбома «Древности Троице-Сергиевой Лавры», но выпускались и отдельными листами. В коллекции музея находятся как тиражные экземпляры, так и первые цензорские оттиски 1843 года, за исключением листов с изображением аналава Преподобного Сергея, священных сосудов, кадила и евангелия преподобного Никона. К 1849 году были изданы точные литографированные копии икон, связанных с памятью о Сергии: его келейные «Богоматерь Одигитрия» и «Святитель Николай», поясная и житийная иконы «Преподобный Сергей» (кат. 97, 98)², икона «Явление Богоматери Преподобному Сергию» XVI века (кат. 99)³. В 1852—1853 годах была отлитографирована и издана копия лицевой рукописной книги «Житие Преподобного Сергея Радонежского» конца XVI — начала XVII века⁴. Миниатюры древней рукописи переводил в рисунки для литографий мастер монастырской живописной мастерской Сергей Матвеевич Никулин. Шесть экземпляров небольшого тиража книги были иллюминированы и представляли факсимиле лаврской редкости⁵.

Одновременно началось создание литографированных икон, для которых создавались новые рисунки во вкусах и понятиях иконности XIX века с включением элементов действительности. В 1845 году была подготовлена икона «Святые и Преподобные отцы, почивающие в Троице-Сергиевой Лавре» (кат. 102), в которой фигурки святых помещены над изображением вида монастыря в XIX веке. В 50—60-е годы XIX века несколько раз предпринималось издание литографированной иконы «Житие и чудеса Преподобного Сергея», существовавшей в двух вариантах, отличающихся рисунком клейм, декоративным строем и набором сюжетов (кат. 100, 101)⁶.

Главное место среди литографий о Сергии, созданных в Троице-Сергиевой Лавре, принадлежит сериям картин «Житие и чудеса Преподобного Сергея Радонежского». Первые четыре житийных листа были подготовлены и выпущены в 1850—1854 годах. В 1850 году издавались литографии «Моление

Преподобного Сергия Радонежского» (кат. 116), «Преподобный Сергий священнодействует» (кат. 117) и «Видение птиц Преподобному Сергию» (кат. 118). Последняя из этих картин подписана Михаилом Гадаловым, служившим рисовальщиком на камне в лаврской мастерской с 1850 по 1861 год⁵. В 1854 году выпустили еще одну картину — «Преподобный Сергий кормит медведя» (кат. 122)⁶. Тираж первых листов продолжался и в последующие несколько лет. Житийные картины решались в традициях бытового жанра с введением элементов натуральной жизни. Эти начальные литографии отличались наивностью трактовки сюжетов и своего рода назидательностью отдельных деталей.

В 1858 году началась подготовка новой серии, которая была задумана более широко, она включала помимо сюжетов жития и чуда Преподобного Сергия. Первая часть литографий была закончена в 1862 году⁷. Она включала семнадцать листов: «Преподобный Сергий в молении», «Видение отроку Варфоломею», «Преподобный Сергий священнодействует», «Преподобный Сергий изгоняет злых духов», «Преподобный Сергий кормит медведя», «Преподобный Сергий строит кельи», «Преподобный Сергий источает воду молитвами», «Преподобный Сергий благословляет Великого князя Дмитрия Донского на битву», «Преподобный Сергий воскрешает отрока», «Видение птиц Преподобному Сергию», «Приобщение Святых Тайн Преподобным Сергием», «Обретение мощей Преподобного Сергия», «Преподобный Сергий исцеляет бесноватого», «Исцеление отрока от глазной болезни», «Исцеление Симеона Литониева», «Явление Преподобного Сергия с хлебами в Москве», «Спасение утопающего молитвами Преподобному Сергию». В 1865 году были добавлены еще два листа — «Труды Преподобного Сергия в хлебопечкарне» и «Преподобный Сергий перед гробом родителей». В следующие три года были выполнены картины «Труды Преподобного Сергия с братией в портной», «Явление Преподобного Сергия Великой княгине Софии под стенами монастыря», «Отречение Преподобного Сергия от святительской кафедры», «Явление Богоматери Преподобному Сергию» (кат. 119—145). В создании подготовительных рисунков принимали участие мастера живописной мастерской Троице-Сергиевой Лавры, в том числе Иван Болдырев и Петр Михайлов. В таком составе серия из 23 картин выходила до конца 80-х годов XIX века, пока качество работы литографской мастерской сохранялось на профессиональном уровне. По мере спечатаывания литографских камней создавались новые рисунки начиная с конца 1860-х и в 1870-е годы. Так, например, рисунки литографий «Преподобный Сергий прогоняет злых духов» и «Преподобный Сергий исцеляет бесноватого» менялись дважды: первого в 1866 и 1872 годах, второго в 1868 и 1873 годах. Тиражи всех изданий колебались от нескольких десятков до 300—400 экземпляров и продавались в черно-белом и раскрашенном акварелью вариантах в лавках и часовнях Лавры. В музейной коллекции хранятся листы разных лет издания и разных вариантов рисунка.

В литографиях этой серии художники, отказавшись от иконности в трактовке сюжета, попытались создать исторические картины на темы жития Преподобного Сергия Радонежского. Реальность происходящего свойственна и житийным событиям и сценам чудес Преподобного. Трактовка сюжета скорее вневременна, чем конкретна и соответственна XIV веку. Одевания, архитектура, труд, молитва как бы неизменны и существуют в любом времен-

ном отрезке. Вневременность восприятия чудес позволяла, видимо, включать в композицию литографии и вид монастыря, и пейзаж, и епископский портрет XIX века в интерьере комнаты. Зрительная информация листов дополнена текстами, сопровождающими каждую картину и комментирующими смысл изображенного.

В музейной коллекции хранятся литографии, происходящие из литографской мастерской Троице-Сергиевой Лавры. После закрытия монастырского заведения в 1910 году все оставшиеся листы, цензорские, тиражные и подготовительные рисунки были перенесены в шкафы Иконописной мастерской, где их обнаружили члены Комиссии по охране памятников искусства и старины Троице-Сергиевой Лавры и передали в музей.

ПРИМЕЧАНИЯ

¹ЦГАДА, ф. 1204, оп. 1, ед. хр. 5775, 1843—1866 гг.; ед. хр. 17709, 1910 г.

²ЦГАДА, ф. 1204, оп. 1, ед. хр. 7091, 1850 г., л. 47 об.; ед. хр. 7096, 1850 г., л. 2, 4.

³ЦГАДА, ф. 1204, оп. 1, ед. хр. 7446, 1852 г.; ед. хр. 19915, 1852 г., л. 89, 107 об. 153 об.; ед. хр. 7752, 1853 г., л. 33.

⁴ЦГАДА, ф. 1204, оп. 1, ед. хр. 19992, 1854 г., л. 3.

⁵ЦГАДА, ф. 1204, оп. 1, ед. хр. 7169, 1851 г., лл. 3, 4; ед. хр. 7426, 1852 г., л. 6, 13 об.; ед. хр. 9615, 1862 г., л. 2 об.; ед. хр. 20233, 1861 г., л. 16.

⁶ЦГАДА, ф. 1204, оп. 1, ед. хр. 24392, 1854 г., л. 7.

⁷ЦГАДА, ф. 1204, оп. 1, ед. хр. 8523, 1858 г., л. 20—22; ед. хр. 8807, 1859 г., л. 7—8 об.; ед. хр. 20123, 1858 г.

⁸ЦГАДА, ф. 1204, оп. 1, ед. хр. 20392, 1865 г., л. 24, 41; ед. хр. 20393, 1865 г., л. 40, 62.

⁹ЦГАДА, ф. 1204, оп. 1, ед. хр. 20436, 1866 г., л. 43 об., 61; ед. хр. 20481, 1867 г., л. 52 об., 54.

SUMMARY

There are names in history which overgrew the chronological boundaries of their epochs and became symbols for the following generations. One of them is the name of the Venerable Sergius of Radonezh. «To understand Russia one should understand the Lavra, and to grasp the Lavra one should scrutinize its founder*», wrote the priest Paul Florensky. The Trinity-St. Sergius Lavra, created by Sergius of Radonezh, was named after him. Sergius brought up a generation of outstanding ascetics. He gave his blessing to Prince Dmitri Donskoy for the battle with Tatar - Mongols on the Kulikovo field. In memory of Sergius Andrei Rublev painted his icon «The Old Testament Trinity*» which became the symbol of Russian spirituality.

Sergius (Bartholomew before consecration) was born in 1314 in the village of Varnitsy near Rostov to the family of the boyar Kirill and Maria. In early 1330ies Sergius' parents moved to Radonezh located in the north-eastern part of Moscow principality. About 1337 Bartholomew at the age of 23 took monastic vows, assumed the name of Sergius and in 12 kilometres from Radonezh founded a cloister, dedicating it to «The Life - Giving Trinity*» so as, serving to the Holy Trinity, «to conquer the fear of the hateful discord of this world*». Sergius spent almost all his life in the Trinity monastery. Here he became famous as an outstanding christian devotee. In the course of constant Tatar raids and internecine conflicts «by the example of his life and his high spirit the Venerable Sergius raised the low spirits of his fellow -countrymen, awoke them to the trust in himself, inspired with hope in their future*», wrote V.O. Kluchevsky. The state of spiritual concentration and fraternity which existed in the monastery «changed imperceptibly the minds, transforming the soul of the Russian man of the 14th century*». It was the beginning of the moral and then political revival of Russian people. No wonder that Paul Florensky, appraising the contribution of Sergius to the national culture called him «a spiritual father of Moscow Rus». Sergius died on the 8th of October in 1392. According to «The Life of St. Sergius*» the last words of the Trinity higumen were addressed to his disciples whom he called for «mutual understanding, purity of soul and body and true love». In 1422 Sergius was canonized.

The exhibition dedicated to the memory of the Venerable Sergius of Radonezh is composed of several sections. The first section presents the works of the 15th — early 20th century applied art (carving in wood, bone, mother-of-pearl, metalware, painted enamel), 19th century painting and engraving. In the second section a special place is occupied by a memorial part presenting few exhibits connected with the name of the Venerable Sergius and his disciple and successor the Venerable Nikon. There are also specimens of icon-painting and icon embroidery representing Sergius of Radonezh and his disciples. A major part of the exhibits from the funds of the Museum - Reserve in Sergiev Posad is displayed for the first time. Together with the exhibits in the permanent displays the exhibition gives a more comprehensive idea of the representation of the image of the Venerable Sergius of Radonezh in Russian art.

ИЛЛЮСТРАЦИИ



1. Крест-мошевик. XIV в. Кат. 3.
Cross-Reliquary. 14th century. Cat. 3
2. Крест-мошевик. XIV в. (оборотная сторона). Кат. 3.
Cross-Reliquary. 14th century (reverse). Cat. 3
3. Панагия. Вознесение. Начало XV в. Кат. 4
Panagia. The Ascension. Early 15th century. Cat. 4



4. Фелонь Преподобного Сергия Радонежского. XIV в. Кат. 1.
Phelonion of the Venerable Sergius of Radonezh. 14th century. Cat. 1



5. Фелонь преподобного Никона Радонежского. Начало XV в. Кат. 2.
Phelonion of the venerable Nicon of Radonezh. Early 15th century. Cat. 2



6. Икона. Преподобный Сергий Радонежский с житием. Начало XVI в. Кат. 5.
Icon. St. Sergius of Radonezh with Scenes from His Life. Early 16th century. Cat. 5



7. Икона. Преподобный Пафнутий Боровский. Середина XVI в. Кат.
Icon. St. Pafnutius of Borovsk. Mid 16th century. Cat.7



8. Икона. Преподобный Сергий Радонежский. XVI—XVIII вв. Кат. 8.
Icon. St. Sergius of Radonezh. 16th—18th centuries. Cat. 8



9. Икона. Евстафий Головкин. Преподобный Сергий Радонежский с житием.
1592 г. Кат. 10.1
Icon. By Eustathius Golovkin. St. Sergius of Radonezh with Scenes from His
Life. 1592. Cat. 10



10. Икона. Святой Николай и Преподобный Сергий Радонежский.
1650 г. Кат. П.
Icon. St. Nicholas and Venerable Sergius of Radonezh.
1650. Cat. 11



11. Икона. Симон Ушаков. Преподобный
Никон Радонежский. 1675 г. Кат. 16.
Icon. By Simon Ushakov. Venerable
Nicon of Radonezh. 1675. Cat. 16



12. Икона. Преподобный Никон Радонежский, предстоящий Богоматери.
XVII в. Кат. 13.

Icon. St. Nikon of Radonezh and the Virgin. 17th century. Cat. 13



13. Икона. Преподобный Сергий Радонежский, предстоящий Богородице.
XVII в. Кат. 12.
Icon. St. Sergius of Radonezh and the Virgin. 17th century. Cat. 12



14. Икона. Преподобный Сергей Радонежский. 1734 г. Кат. 20.
Icon. St. Sergius of Radonezh. 1734. Cat. 20



15. Икона. Преподобный Стефан Махришский. XVIII в. Кат. 17
Icon. St. Stephan of Makrishch. 18th century. Cat. 17



16. Икона. Явление Богоматери Преподобному Сергию. XVIII в. Кат. 18.
Icon. The Appearance of the Virgin to St. Sergius. 18th century. Cat. 18



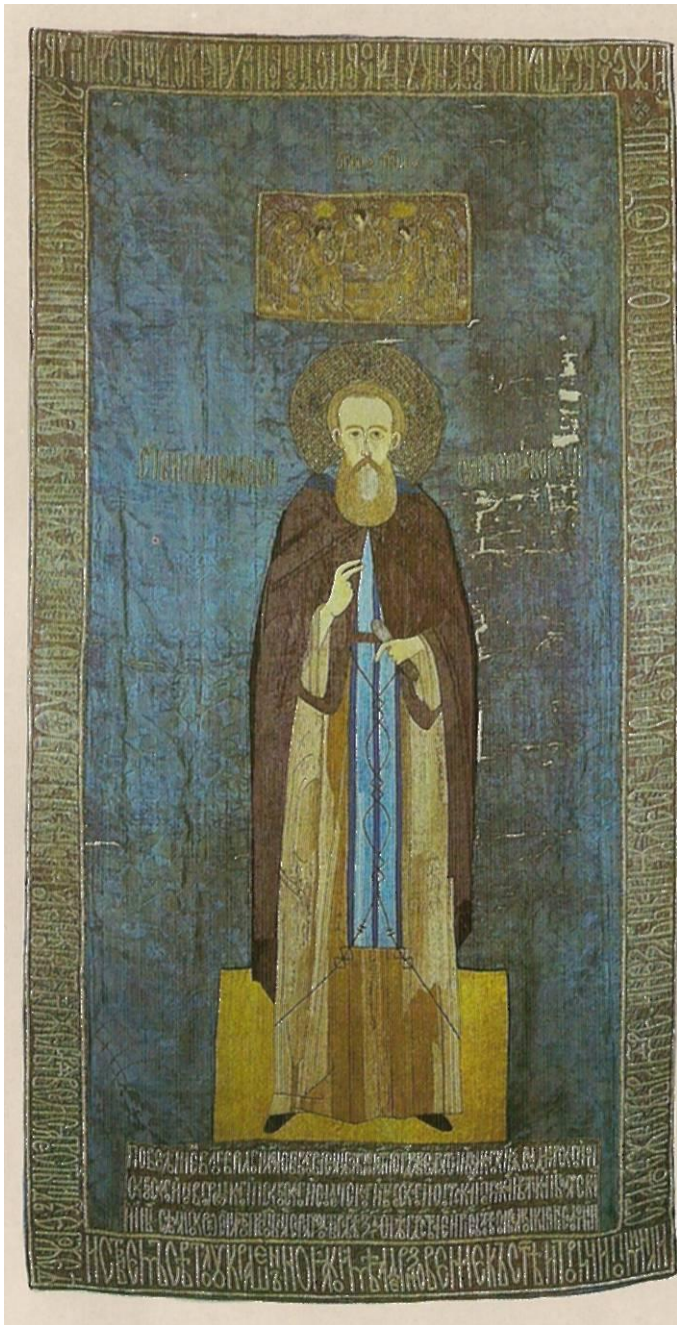
17. Икона. Явление Богоматери Преподобному Сергию. XVIII в. Кат. 21.
Icon. The Appearance of the Virgin to St. Sergius. 18th century. Cat. 21

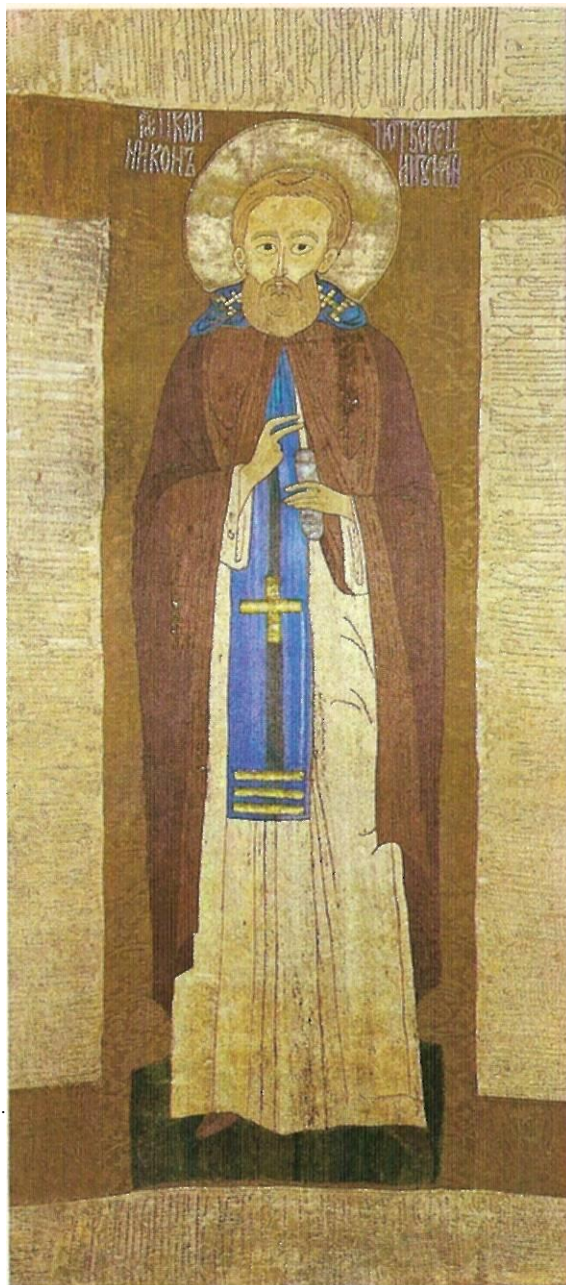


18. Икона. Преподобный Сергий Радонежский с учениками. Конец XVII в. Кат. 14.
 Icon. St. Sergius of Radonezh with Disciples. Late 17th century. Cat. 14



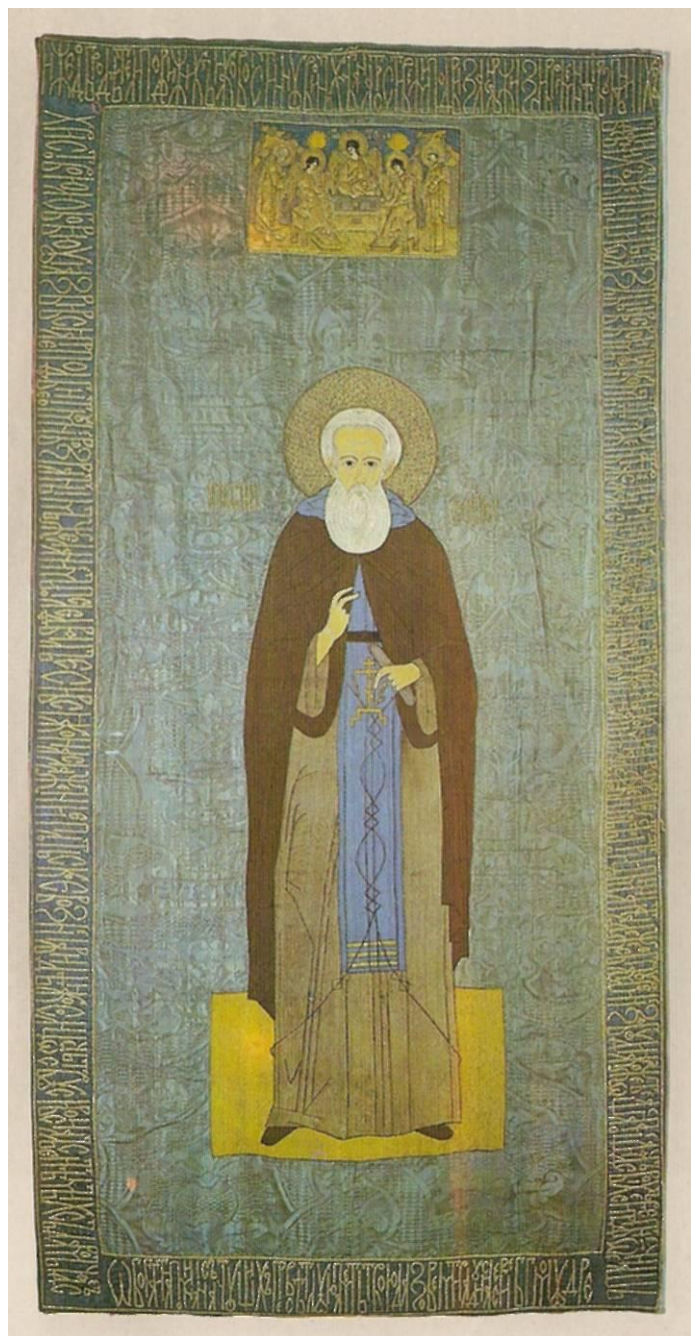
19. Икона. Радонежские чудотворцы. XVIII в. Кат. 23.
Icon. The Miracle Workers of Radonezh. 18th century. Cat. 23

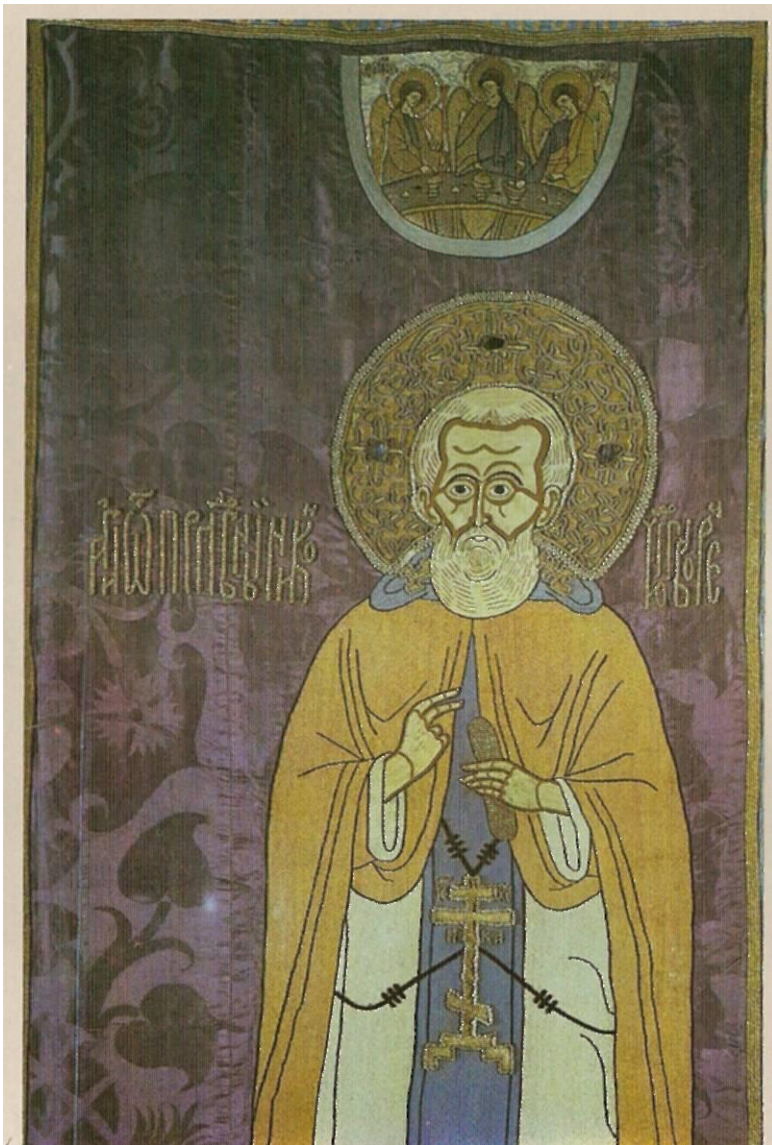




20. Покров. Преподобный
Сергий Радонежский. 1525 г. Кат. 28.
Pall. St. Sergius of Radonezh.
1525. Cat. 28

21. Покров. Преподобный
Никон Радонежский. XVI в. Кат. 29.
Pall. St. Nikon of Radonezh.
16th century. Cat. 29



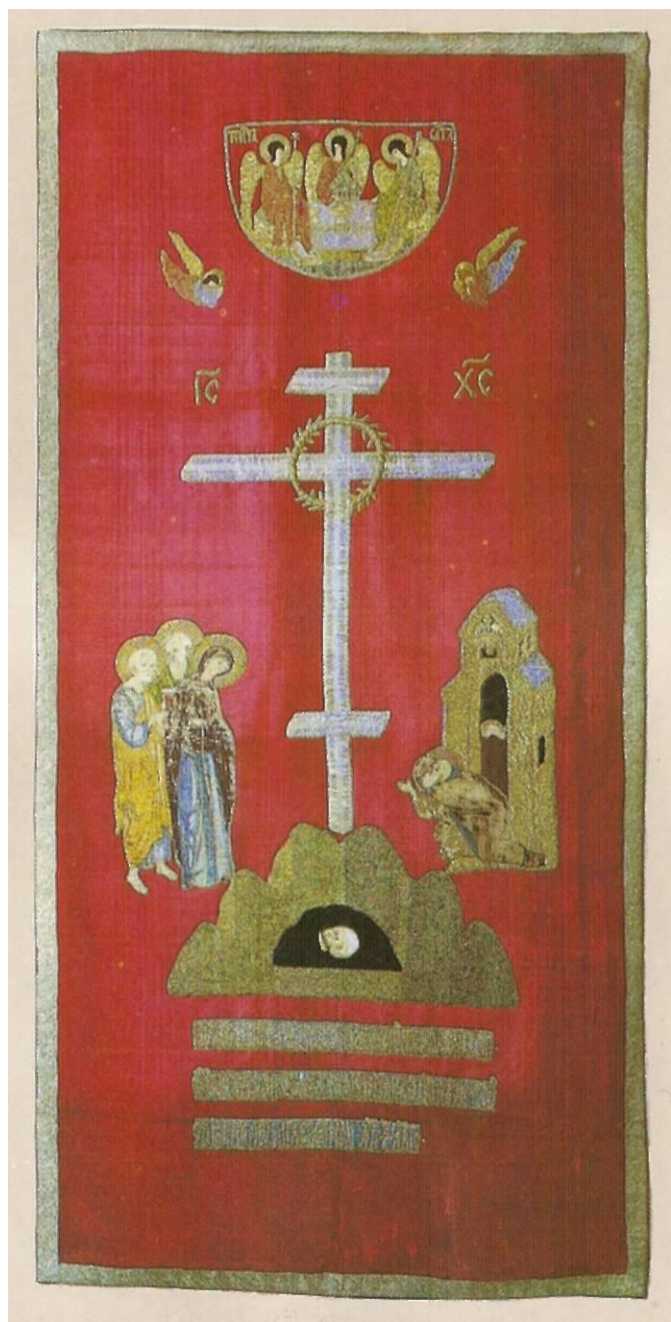


22. Покров. Преподобный Сергий Радонежский. 60—80-е гг. XVI в. Кат. 30.
Pall. St. Sergius of Radonezh. 1560s—1580s. Cat. 30
23. Покров. Преподобный Никон Радонежский. 1633 г. (фрагмент). Кат. 32.
Pall. St. Nicon of Radonezh. 1633. Detail. Cat. 32



24. Хоругвь. Явление Богоматери Преподобному Сергию. 1650 г. Кат. 33.
Gonfallon. The Appearance of the Virgin to St. Sergius. 1650. Cat. 33

25. Покров. Явление Богоматери Преподобному Сергию. 1524 г. Кат. 27.
Pall. The Appearance of the Virgin to St. Sergius. 1524. Cat. 27





26. Палица. Явление Богоматери Преподобному Сергию. XVI в. Кат. 31.
Epigonation. The Appearance of the Virgin to St. Sergius.
16th century. Cat. 31

27. Покров. Преподобный Никон Радонежский. XVII в. Кат. 38.
Pall. St. Nicon of Radonezh. 17th century. Cat. 38





28. Палица. Троица. XVII в. Кат. 35.

Epiphonation. The old Testament Trinity. 17th century. Cat. 35



29. Хоругвь. Явление Богоматери Преподобному Сергию. XVII в. Кат. 34.
Gonfallon. The Appearance of the Virgin to St. Sergius. 17th century. Cat. 34



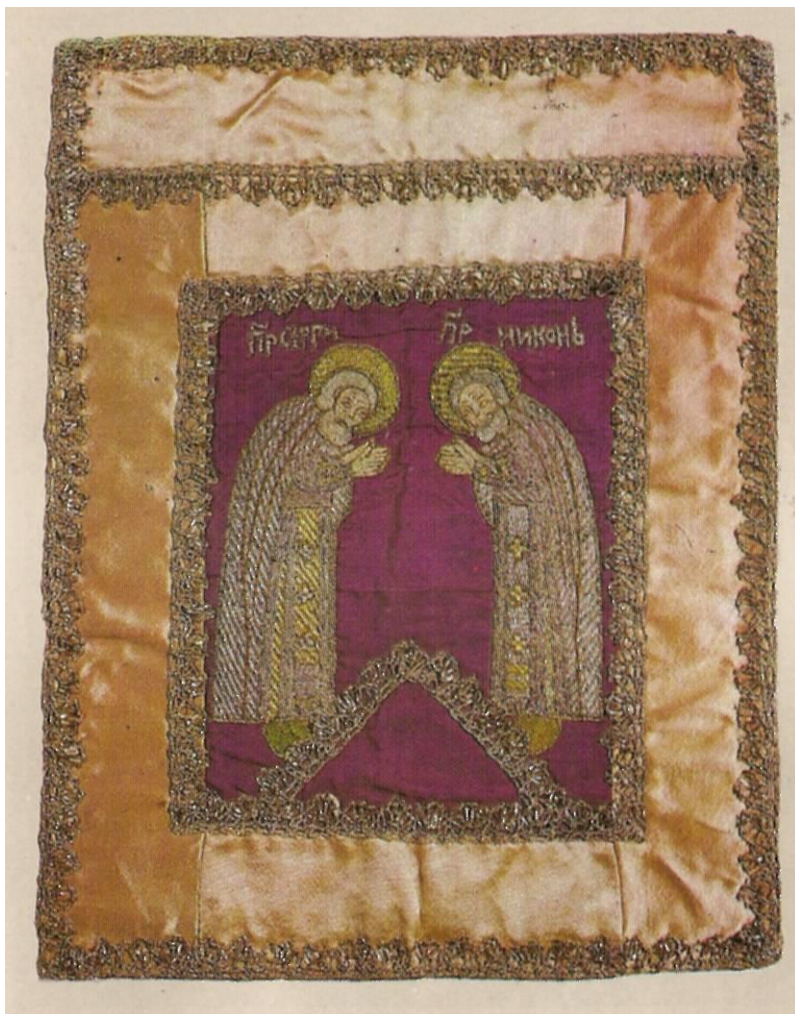
30. Палица. Явление Богоматери Преподобному Сергию. 1674—1675 г. Кат. 37г.
Epigonation. The Appearance of the Virgin to St. Sergius. 1674—1675. Cat. 37



31. Пелена. Преподобные Сергий и Никон, предстоящие Троице.
2-я половина XVII в. (фрагмент). Кат. 36.
Icon cloth. SS Sergius and Nikon Interceding with the Holy Trinity.
Second half 17th century. Detail. Cat. 36



32. Пелена. Преподобный Сергий Радонежский. XVII в. Кат. 39.
Icon cloth. St. Sergius of Radonezh. 17th century. Cat. 39



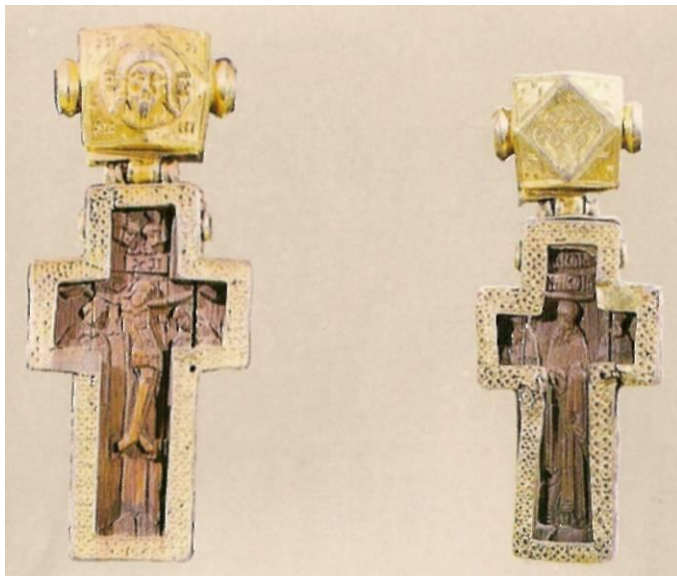
33. Пелена. Преподобные Сергий и Никон. Конец XVII в. Кат. 40.
Icon cloth. SS Sergius and Nicon. Late 17th century. Cat. 40



34. Икона-складень. Створка. XVII в. Троице-Сергиев монастырь. Кат. 48.
Triptych. Detail. 17th century. The Trinity - St. Sergius Monastery. Cat. 48



35. Икона-складень. Середина XVI в. Троице-Сергиев монастырь. Кат. 46.
Triptych. Mid 16th century. The Trinity-St. Sergius Monastery. Cat. 46



36. Крест. XVI в. Троице-Сергиев монастырь. Кат. 89.
Cross. 16th century. The Trinity - St. Sergius Monastery. Cat. 89
37. Крест. XVI в. Обратная сторона. Кат. 89.
Cross. 16th century. Reverse. Cat. 89
38. Крест. XVI в. Троице-Сергиев монастырь. Кат. 88.
Cross. 16th century. The Trinity - St. Sergius Monastery. Cat. 88
39. Крест. XVI в. Обратная сторона. Кат. 88.
Cross. 16th century. Reverse. Cat. 88



40. Икона. Троица. Середина XVIII в. Троице-Сергиева Лавра (?). Кат. 49.
Icon. The old Testament Trinity. Mid 18th century. The Trinity - St.
Sergius Lavra (?). Cat. 49



41. Крест. XVI в. Троице-Сергиев монастырь. Кат. 86.
Cross. 16th century. The Trinity - St. Sergius Monastery. Cat. 86
42. Крест. XVI в. Обратная сторона. Кат. 86.
Cross. 16th century. Reverse. Cat. 86
43. Крест. XVI в. Троице-Сергиев монастырь. Кат. 87
Cross. 16th century. The Trinity - St. Sergius Monastery. Cat. 87
44. Крест. XVI в. Обратная сторона. Кат. 87.
Cross. 16th century. Reverse. Cat. 87

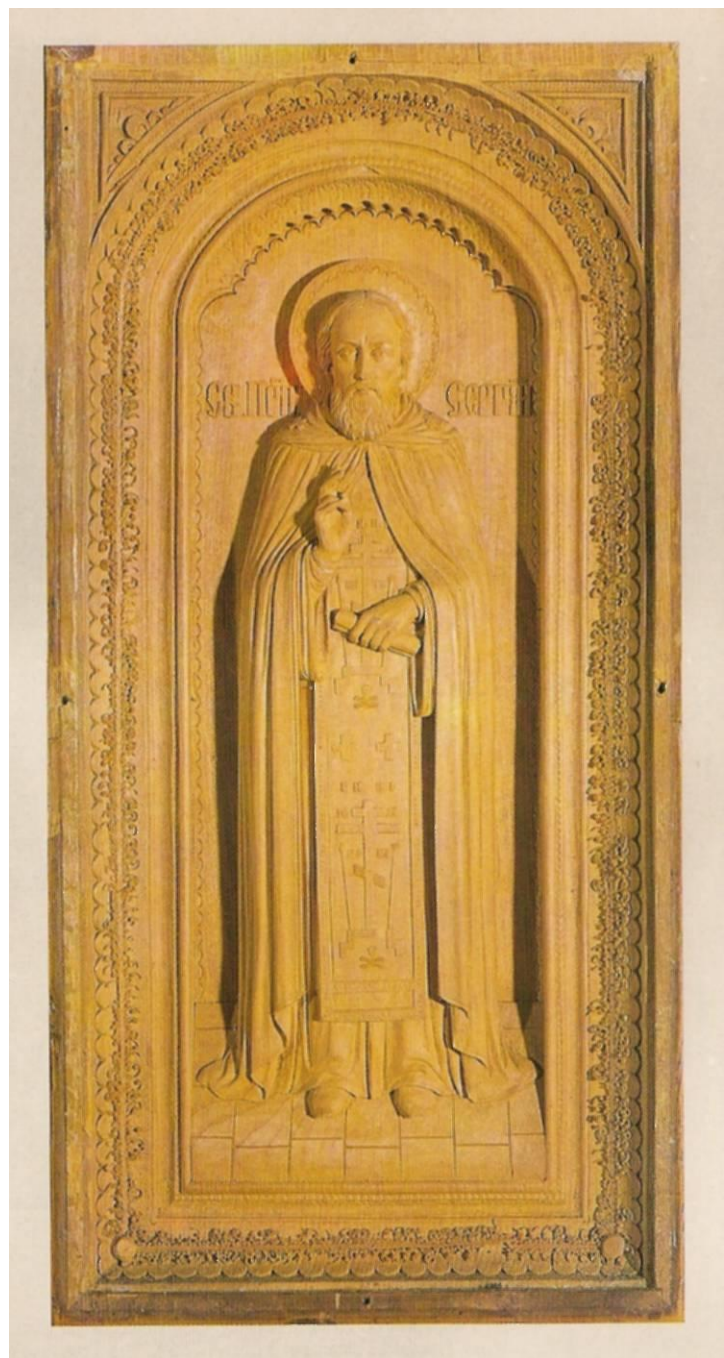


45. Икона. Явление Богоматери Преподобному Сергию Радонежскому.
2-я половина XIX в. Сергиев Посад. Кат. 56.
Icon. The Appearance of the Virgin to St. Sergius of Radonezh.
Second half 19th century. Sergiev Posad. Cat. 56



46. Икона. Явление Богоматери Преподобному Сергию Радонежскому.
2-я половина XIX в. Сергиев Посад. Кат. 52.
Icon. The Appearance of the Virgin to St. Sergius of Radonezh.
Second half 19th century. Sergiev Posad. Cat. 52

47. Икона. Преподобный Сергий Радонежский. 2-я половина XIX в. Сергиев Посад.
Icon. St. Sergius of Radonezh. Second half 19th century. Sergiev Posad. Cat. 50





48. Икона. Троица. 1869 г. Троице-Сергиева Лавра. Кат. 59.

Icon. The Old Testament Trinity. 1869. The Trinity - St. Sergius Lavra. Cat. 59



49. Икона-складень. 1866 г. Троице-Сергиева Лавра. Кат. 58.
Triptych. 1866. The Trinity - St. Sergius Lavra. Cat. 58



50. Икона-складень. 2-я половина XIX в. Сергиев Посад. Кат. 54.
Triptych. Second half 19th century. Sergiev Posad. Cat. 54

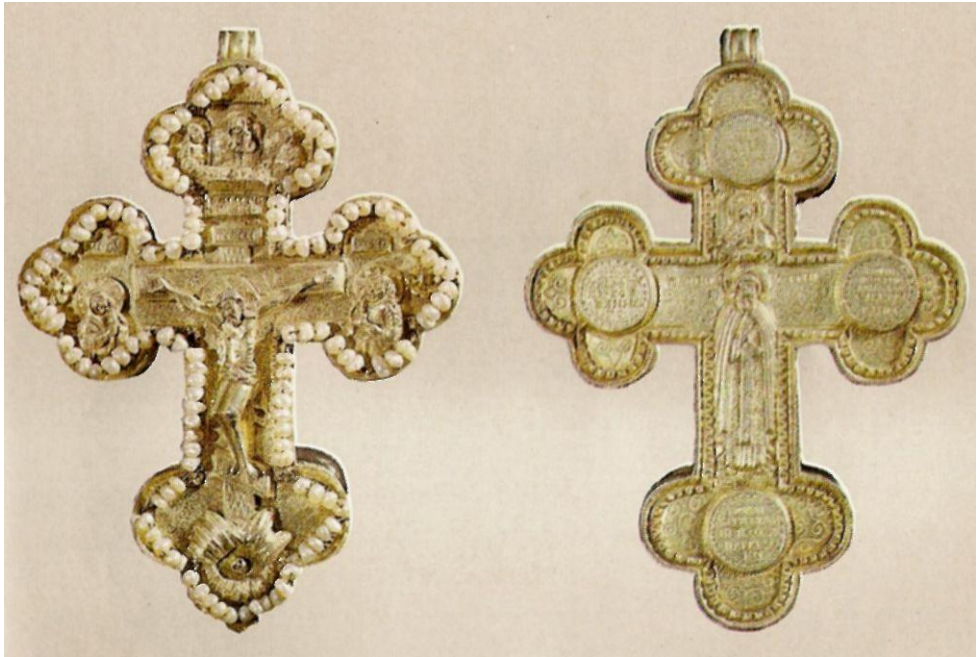


51. Стакан. 2-я половина XIX в. Троице-Сергиева Лавра. Кат. 95.
Glass. Second half 19th century. The Trinity - St. Sergius Lavra. Cat. 95

52. Стакан. 2-я половина XIX в. Троице-Сергиева Лавра. Кат. 94.
Glass. Second half 19th century. The Trinity - St. Sergius Lavra. Cat. 94

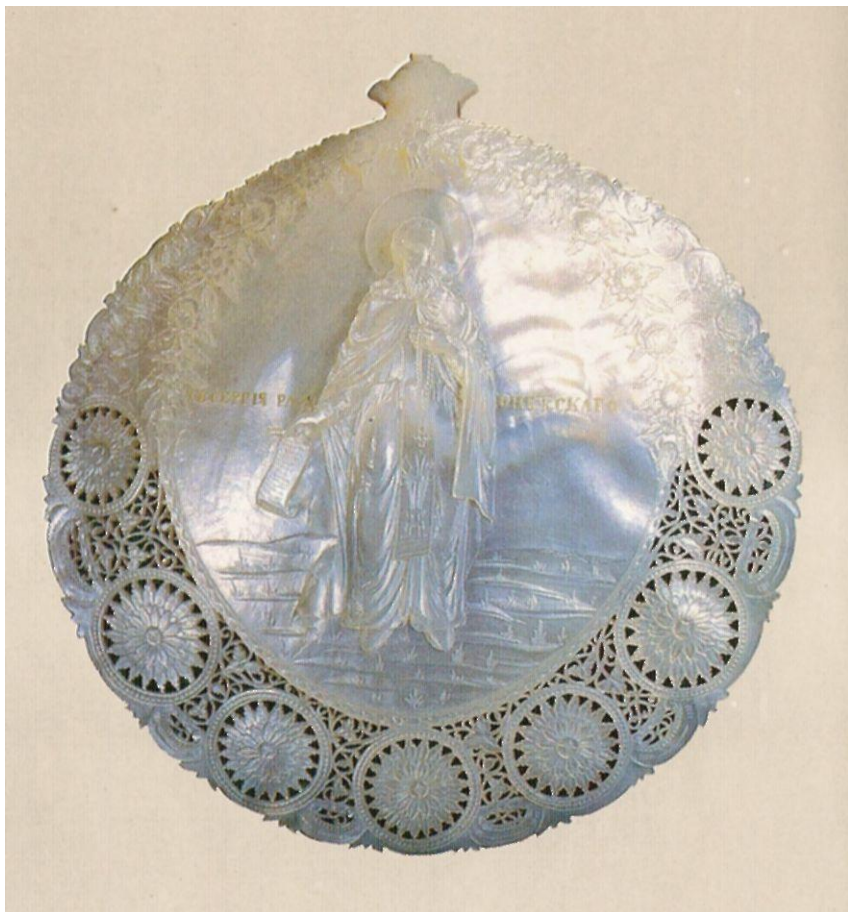


53. Дарохранительница. 1-я половина XVIII в. Троице Сергиев монастырь.
Фрагмент. Преподобный Сергий Радонежский. Кат. 42.
Tabernacle. First half 18th century. The Trinity - St. Sergius Monastery.
Detail. The Venerable Sergius of Radonezh. Cat. 42



54. Крест. Начало XVIII в. Троице-Сергиева Лавра (?) Кат. 91.
Cross. Early 18th century. The Trinity - St.Sergius Monastery. Cat. 91

55. Крест. Начало XVIII п. Обратная сторона. Кат. 91.
Cross. Early 18th century. Reverse. Cat. 91



56. Икона. Преподобный Сергий Радонежский. 2-я половина XIX в. Россия. Кат. 61
Icon. St. Sergius Radonezh. Second half 19th century. Russia. Cat. 61



57. Панагия. Середина XVIII в. Троице-Сергиева Лавра. Кат. 93.
Panagia. Mid 18th century. The Trinity - St. Sergius Lavra. Cat. 93

58. Панагия. Середина XVIII в. Обратная сторона. Кат. 93.
Panagia. Mid 18th century. Reverse. Cat. 93



59. Иконки. Преподобный Сергий Радонежский. 2-я половина XIX в.
Ростов. Кат. 68,69,70.
Icons. St. Sergius of Radonezh. Second half 19th century.
Rostov. Cat. 70, 69, 68

60. Дробницы. Преподобный Сергий Радонежский. 2-я половина XIX в.
Ростов. Кат. 44, 45.
Plaques. St. Sergius of Radonezh. Second half 19th century.
Rostov. Cat. 44, 45



61. Иконка. Явление Богоматери Преподобному Сергию Радонежскому. 2-я половина XIX в. Ростов. Кат. 83.
Icon. The Appearance of the Virgin to St. Sergius of Radonezh. Second half 19th century. Rostov. Cat. 83
62. Дробница. Преподобный Сергий Радонежский. Середина XVIII в. Троиц-Сергиева Лавра. (?) Кат. 43.
Plaque. St. Sergius of Radonezh. Second half 18th century. The Trinity-St. Sergius Lavra. Cat. 43
63. Икона. Преподобный Сергей Радонежский. 2-я половина XIX в. Ростов. Кат. 73
Icon. St. Sergius of Radonezh. Second half 19th century. Rostov. Cat. 73
64. Иконка. Преподобный Сергей Радонежский. 2-я половина XIX в. Ростов. Кат. 71.
Icon. St. Sergius of Radonezh. Second half 19th century. Rostov. Cat. 71



65. Икона. Преподобный Сергий Радонежский. XIX в. Россия. Кат. 65.
Icon. St. Sergius of Radonezh. 19th century. Russia. Cat. 65



66. Икона. Спас Смоленский с пропадающими Преподобным Сергием Радонежским и Варлаамом Хутынским. XIX в. Россия. Кат. 66
Icon. Our Saviour of Smolensk with kneeling SS Sergius of Radonezh and Varlaam of Khutyn. 19th century. Russia. Cat. 66



67. Старченков И.И. Видение отроку Варфоломею. 1874 г. Кат. 144
Starchenkov I.I. Vision of the youth Bartholomew. 1874. Cat. 144



68. Гадалов Михаил. По рисунку И.С.Болдырева. Преподобный Сергей кормит медведя. 1859 г. Кат. 122.
Gadalov Michael. After the drawing of I.S.Boldyrev. Feeding a Bear. 1859
Cat. 122



69. Гадалов Михаил. Видение птиц Преподобному Сергию Радонежскому. 1851 г.
Кат. 118.
Gadalov Michael. Vision of Birds to St. Sergius of Radonezh. 1851. Cat. 118



70. Гадалов Михаил. По рисунку И.С.Болдырева. Видение птиц Преподобному Сергию. 1859 г. Кат. 123.
Gadalov Michael. After the drawing of I.S.Boldyrev. Vision of Birds to St. Sergius. 1859 Cat. 123



71. Неизвестный литограф. Преподобный Сергий изгоняет злых духов. 1860 г.
Кат. 124.

Unknown lithographer. St. Sergius Chastising Devils, 1860. Cat. 124



72. Неизвестный литограф. Преподобный Сергий изгоняет злых духов молитвою.
1866 г. Кат. 135.
Unknown lithographer. St. Sergius Chastising Devils. 1866. Cat. 135



73. Неизвестный литограф. Строительство келий. 1860 г. Кат. 125.
Unknown lithographer. St. Sergius and Monks building cells. 1860. Cat. 125



74. Неизвестный литограф. По рисунку Петра Михайлова (?). Труды Преподобного Сергия с братией в портной. 1866г. Кат. 133
Unknown lithographer. After the drawing of Pyotre Mikhailov (?). St. Sergius and Monks Working in the Sewing Workshop. 1866. Cat. 133



75. Неизвестный литограф. По рисунку Петра Михайлова. Труды Преподобного Сергия с братией в хлебопекарне. 1865 г. Кат. 132
Unknown lithographer. After the drawing of Pyotre Mikhailov. St. Sergius and Monks Working in the Bakery. 1856 Cat. 132



76. Неизвестный литограф. Преподобный Сергий благословляет Великого князя Дмитрия Донского на битву. 1866 г. Кат. 136
Unknown lithographer. St. Sergius Blessing Grand Prince Dmitri Donskov for the Battle. 1866. Cat. 136



77. Неизвестный литограф. Преподобный Сергий своими молитвами источает воду.
1862 г. Кат. 129
Unknown lithographer. St. Sergius Shedding Water by His Prayers. 1862. Cat. 129



78. Неизвестный литограф. По рисунку И.С.Болдырева. Отречение
Преподобного Сергия от святительской кафедры. 1867 г. Кат. 139
Unknown lithographer. After the drawing of I.S. Boldyrev. St. Sergius
Renouncing the Holy Pulpit. 1867. Cat. 139



79. Неизвестный литограф. Моление Преподобного Сергия. 1859 г. Кат. 119.
Unknown lithographer. Prayer of St. Sergius of Radonezh. 1859. Cat. 119



80. Старченков И.И. Преподобный Сергий воскрешает отрока. 1868 г. Кат. 141
Starchenkov I.I. St. Sergius Resurrecting the youth. 1868. Cat. 141



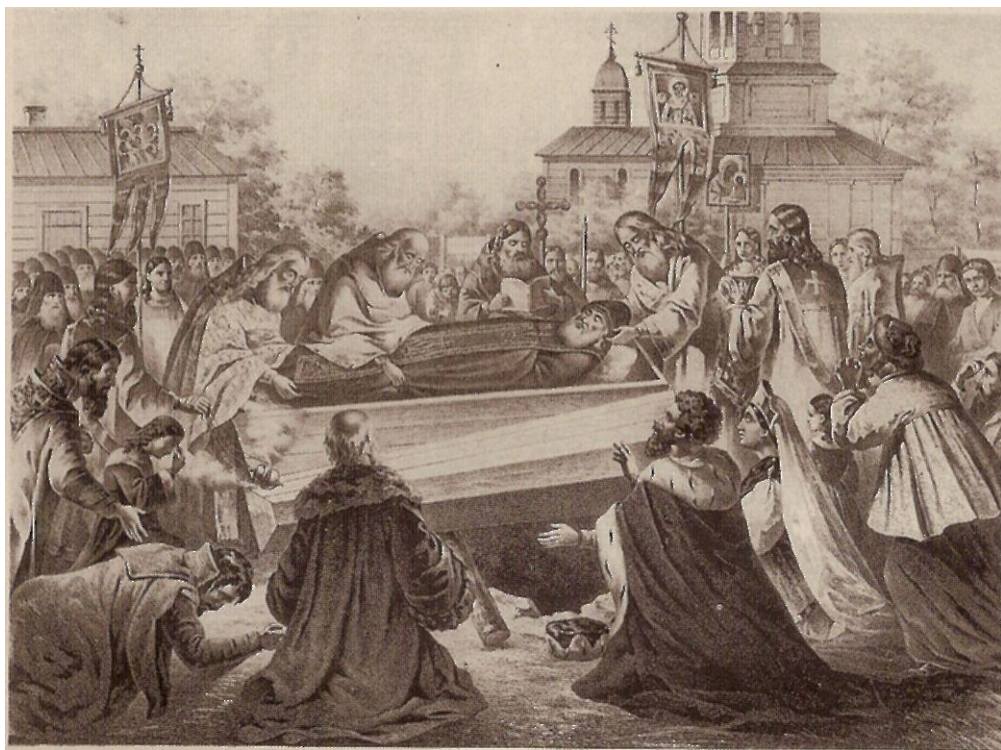
81. Старченков И.И. Исцеление бесноватого Преподобным Сергием. 1868 г. Кат. 143
Starchenkov I.I. St. Sergius Healing a Rossessed Man. 1868. Cat. 143



82. Неизвестный литограф. По рисунку И.С.Болдырева. Явление Богоматери
Преподобному Сергию. 1863 г. Кат. 140
Unknown lithographer. After the drawing of I.S. Boldyrev. The Appearance of the
Virgin to St. Sergius. 1868. Cat. 140



83. Неизвестный литограф. Преподобный Сергий священнодействует
1859 г. (?) Кат. 120.
Unknown lithographer. St. Sergius Performing Religious Rites. 1859. Cat. 120



84. Неизвестный литограф. Обретение мощей Преподобного Сергия. 1866 г.
Кат. 138
Unknown lithographer. The Discovery of the Holy Relics of Sergius. 1866.
Cat. 138



85. Неизвестный литограф. Спасение утопающего молитвами Преподобному Сергию.
1862 г. Кат. 130.
Unknown lithographer. Saving a Drowning Man with Prayers to St. Sergius. 1862. Cat. 130



86 .Неизвестный литограф. Явление Преподобного Сергия в Москве с хлебами. 1860г.
Кат. 127.

Unknown lithographer. The Appearance of St. Sergius with Bread in Moscow. 1860.
Cat. 127



87. Неизвестный литограф. Исцеление Симеона Литониева. 1862. Кат. 131
Unknown lithographer. Healing of Simeon Litopiev. 1862. Cat. 131



88. Неизвестный литограф. Явление Преподобного Сергия Великой княгине Софии под стенами монастыря. 1866 г. Кат. 134
Unknown lithographer. The Appearance of St. Sergius to Grand Princess Sophia at the Monastery Wall. 1866. Cat. 134



89. Старченков И.И. Преподобный Сергей исцеляет отрока от глазной болезни.
1868 г. Кат. 142
Slarchenkov I.I. St. Sergius Healing a Blind Man. 1868. Cat. 142



90. Старченков И.И. Преподобный Сергий перед гробом родителей своих.
1882 г. Кат. 145
Starchenkov I.I. St. Sergius at His Parents' Coffin. 1882. Cat. 145

КАТАЛОГ

1. Фелонь Преподобного Сергия
XIV в.
Крашенина, камка
141x232
Поступила в 1920 г. из ТСЛ.
Инв.3197
2. Фелонь преподобного Никона
Начало XV в.
Камка, тафта, крашенина, парча
126x216
Поступила в 1920 г. из ТСЛ.
Инв.3199
3. Крест-мошевик
XIV в.
Золото, гравировка
4x2,6
Поступил в 1920 г. из ТСЛ.
Инв. 2452
4. Панагия . Вознесение
Начало XV в.
Серебро, литье, резьба, золочение
13,3x9,5x2,8
Поступила в 1920 г. из ТСЛ
Инв. 307
5. Икона. Преподобный Сергей Ра-
донежский с житием
Начало XVI в.
Дерево, паволока, левкас, яичная
темпера
133x102
Поступила в 1952 г.
Инв. 8191
Публикуется впервые.
6. Икона. Преподобный Кирилл Бе-
лозерский
XVI в.
Доска липовая, паволока, левкас,
яичная темпера
Оклад. XVI в. Серебро, чеканка,
резьба, чернь, золочение
28,5 x 19,5
Поступила в 1920 г. из ТСЛ.
Инв. 4942
7. Икона. Преподобный Пафнутий
Боровский
Середина XVI в. Москва
Доска липовая, паволока, левкас,
яичная темпера
32x27
Поступила в 1920 г. из ТСЛ.
Инв. 2737
Публикуется впервые.
8. Икона. Преподобный Сергей Ра-
донежский
XVI —XVIII вв.
Доска липовая, паволока, левкас,
яичная темпера
33x27,5
Оклад. XVI в. Серебро, басма,
резьба, эмаль, золочение
Поступила в 1920 г. из ТСЛ.
Инв. 2640
9. Икона. Преподобный Сергей Ра-
донежский
XVI в.
Доска липовая, паволока, левкас,
яичная темпера
30x23
Оклад. XVI в. Серебро, басма,
скань,золочение

- Поступила в 1920 г. из ТСЛ.
Инв. 4957
10. Евстафий Головкин. Икона. Преподобный Сергей Радонежский с житием
1591 г. Мастерская Троице-Сергиева монастыря
Доска липовая, наклеенная на кипарисовую, паволока, левкас, яичная темпера
65 x 52,5
Оклад. 1591 г.
Серебро, стекло, чеканка, резьба, золочение
Поступила в 1920 г. из ТСЛ.
Инв. 279
11. Икона. Святой Николай и Преподобный Сергей Радонежский
1650 г
Дерево, паволока, левкас, яичная темпера
33 x 26,7
Оклад. 1650 г. Серебро, драгоценные камни, стекло; басма, золочение
Поступила в 1920 г. из ТСЛ.
Инв. 2665
Публикуется впервые.
12. Икона. Преподобный Сергей Радонежский, предстоящий Богоматери
XVII в. Мастерская Троице-Сергиева монастыря
Дерево, паволока, левкас, яичная темпера
35x16,5
Оклад. XVII в. Серебро, чеканка, золочение
Поступила в 1920 г. из ТСЛ.
Инв. 2865
Публикуется впервые.
13. Икона. Преподобный Никон Радонежский, предстоящий Богоматери
XVII в. Мастерская Троице-Сергиева монастыря
Дерево, паволока, левкас, яичная темпера
35 x 16,5
Оклад. XVII в. Серебро, чеканка, золочение
Поступила в 1920 г. из ТСЛ.
Инв. 2780
Публикуется впервые.
14. Икона. Преподобный Сергей Радонежский с учениками
Конец XVII в. Мастерская Троице-Сергиева монастыря
Доска липовая, паволока, левкас, яичная темпера
Оклад. XVII в. Серебро, резьба, чернь, золочение
36,5 x 32
Поступила в 1920 г. из ТСЛ.
Инв. 2717
15. Икона. Преподобный Никон Радонежский
XVII — XVIII вв.
Дерево, паволока, левкас, яичная темпера
Оклад. XVII вв. Серебро, чеканка, золочение
34,5x28,5
Поступила в 1920 г. из ТСЛ.
Инв. 5014
16. Симон Ушаков. Икона. Преподобный Никон Радонежский
1675 г. Москва
Дерево, паволока, левкас, яичная темпера
215x69
Поступила в 1920 г. из ТСЛ.
Инв. 122
17. Икона. Преподобный Стефан Махрицкий
XVIII в. Мастерская Троице-Сергиева монастыря
Дерево, паволока, левкас, яичная темпера
Оклад. XVII в. Серебро, басма,

- резьба, золочение
Поступила в 1920 г. из ТСЛ.
Инв. 2688
Публикуется впервые.
18. Икона. Явление Богоматери Преподобному Сергию XVIII в. Мастерская Троице-Сергиева монастыря
Дерево, левкас, яичная темпера
Оклад. XVII в. Серебро; басма, золочение
32х27
Поступила в 1920 г. из ТСЛ.
Инв. 2671
Публикуется впервые.
19. Икона. Преподобный Сергей Радонежский с житием XVIII в. Мастерская Троице-Сергиева монастыря
Дерево, паволока, левкас, яичная темпера
42,5х34,5
Поступила в 1920 г. из ТСЛ.
Публикуется впервые •
Инв. 2774
20. Икона. Преподобный Сергей Радонежский
1734 г. Мастерская Троице-Сергиева монастыря
Дерево, паволока, левкас, яичная темпера
Оклад. XVIII в. Серебро, золото, бриллианты, изумруды, рубины, жемчуг; чеканка, резьба, эмаль, золочение
52х48
Поступила в 1920 г. из ТСЛ.
Инв. 5833
21. Икона. Явление Богоматери Преподобному Сергию XVIII в. Мастерская Троице-Сергиева монастыря
Дерево, паволока, левкас, яичная темпера
30х25
Поступила в 1920 г. из ТСЛ.
Инв. 2867
Публикуется впервые.
22. Икона. Явление Богоматери Преподобному Сергию XVIII в. Мастерская Троице-Сергиева монастыря
Дерево, паволока, левкас, яичная темпера
31,5х26
Поступила в 1920 г. из ТСЛ.
Инв. 2868
23. Икона. Радонежские чудотворцы XVIII в. Мастерская Троице-Сергиева монастыря
Дерево, паволока, левкас, яичная темпера
Оклад. XVIII в. Серебро, чеканка, резьба, канфарение
34 х 29,5
Поступила в 1920 г. из ТСЛ.
Инв. 2848
Публикуется впервые.
24. Икона. Преподобный Сергей Радонежский XVIII в. Мастерская Троице-Сергиева монастыря
Дерево, левкас, яичная темпера
123х52,5
Поступила в 1920 г. из ТСЛ.
Инв. 2959
25. Икона. Преподобный Сергей Радонежский XVIII в. Мастерская Троице-Сергиева монастыря
Дерево, левкас, яичная темпера
123х52,5
Поступила в 1920 г. из ТСЛ.
Инв. 2960
26. Икона. Преподобный Сергей Радонежский
Середина XIX в. Москва
Дерево
Оклад. 1864 г. Москва. Серебро, чеканка, резьба, золочение

- 22x18
Поступила в 1920 г. из ТСЛ
Инв. 2797
27. Покров. Явление Богоматери Преподобному Сергию
1524 г. Мастерская Матрены Вепревой
Атлас, бархат, золотные, серебряные, шелковые нити
204 x102
Поступил в 1920 г. из ТСЛ
Инв. 411
28. Покров. Преподобный Сергей Радонежский
1525 г. Москва. Мастерская Соломонии Сабуровой (жены Велико-го князя Василия III)
Камка, шелк, золотные, серебряные, шелковые нити, золото, драгоценные камни, жемчуг
252x 126
Поступил в 1920 г. из ТСЛ.
Инв. 410
29. Покров. Преподобный Никон Радонежский
XVI в. Москва
Камка, золотные, серебряные, шелковые нити
203,5x94
Поступил в 1920 г. из ТСЛ.
Инв. 2422
Публикуется впервые.
30. Покров. Преподобный Сергей Радонежский
60—80-е гг. XVI в. Москва. Мастерская Ирины Федоровны Годуновой (жены царевича Федора Иоанновича)
Камка, золотные, серебряные, шелковые нити, жемчуг
239x119
Поступил в 1920 г. из ТСЛ.
Инв. 401
31. Палица. Явление Богоматери Преподобному Сергию
XVI в.
Атлас, золотные, серебряные, шелковые нити
39,5x39,5
Поступила в 1920 г., из ТСЛ.
Инв. 625
Публикуется впервые.
32. Покров. Преподобный Никон Радонежский
1633 г. Москва. Мастерская Евдокии Лукьяновны (жены царя Михаила Федоровича)
Камка, золотные, серебряные, шелковые нити, золото, сапфиры, изумруд, жемчуг
230 x110
Поступил в 1920 г. из ТСЛ.
Инв. 398
33. Хоругвь двусторонняя. Явление Богоматери Преподобному Сергию
1650 г. Москва. Мастерская Марии Ильиничны (жены царя Алексея Михайловича)
Тафта, золотные, серебряные, шелковые нити
94 x 923 (без каймы)
Поступила в 1920 г. из ТСЛ.
Инв. 2441
34. Хоругвь двусторонняя. Явление Богоматери Преподобному Сергию
XVII в. Москва.
Шелк, золотные, серебряные, шелковые нити
74 x 77,5 (без каймы)
Поступила в 1920 г. из ТСЛ.
Инв. 356
Публикуется впервые.
35. Палица. Троица
XVII в.
Атлас, золотные, серебряные, шелковые нити.
40x40
Поступила в 1920 г. из ТСЛ

- Инв. 621
 Публикуется впервые.
36. Пелена. Преподобные Сергей и Никон, предстоящие Троице 2-я половина XVII в. Сольвычегодск (?) .Мастерская Строгановых (?)
 Атлас, золотные, серебряные, шелковые нити, жемчуг
 109 x111
 Поступила в 1920 г. из ТСЛ.
 Инв. 2435
 Публикуется впервые.
- 37.Палица. Явление Богоматери Преподобному Сергию 1674—1675 гг. Сольвычегодск. Мастерская Анны Ивановны Строгановой
 Атлас, золотные, серебряные, шелковые нити; серебро, гравировка
 31x31
 Поступила в 1920 г. из ТСЛ.
 Инв. 674
 Публикуется впервые.
38. Покров. Преподобный Никон Радонежский XVII в.
 Камка, шелк, золотные, серебряные, шелковые нити
 170x91
 Поступил в 1920 г. из ТСЛ.
 Инв. 2424
 Публикуется впервые.
39. Пелена. Преподобный Сергей Радонежский XVII в.
 Атлас, золотные, серебряные, шелковые нити
 28x28
 Поступила в 1920 г. из ТСЛ.
 Инв. 653
 Публикуется впервые.
40. Пелена. Преподобные Сергей и Никон Радонежские Конец XVII в.
 Атлас, тафта, шелковые нити, серебряное кружево
 29 x 22,5
 Поступила в 1920 г. из ТСЛ.
 Инв. 648
 Публикуется впервые.
41. Скрижали мантии. Преподобный Сергей Радонежский. Преподобный Никон Радонежский Конец XVII — начало XVIII в.
 Атлас, золотные, серебряные, шелковые нити, жемчуг
 34,5 x 27 (каждая)
 Поступили в 1920 г. из ТСЛ.
 Инв. 3278
42. Дарохранительница 1-я половина XVIII в.Троице-Сергисва Лавра
 Серебро, чеканка,золочение
 27 x 15
 Поступила в 1920 г. из ТСЛ.
 Инв.5258
 Публикуется впервые.
- 43 Дробница. Преподобный Сергей Радонежский
 Середина XVIII в. Троице-сергиева Лавра (?)
 Живописная эмаль, серебро
 4,5 x 3,5
 Поступила в 1920 г. из ТСЛ.
 Инв. 1568
44. Дробница. Преподобный Сергей Радонежский
 2-я половина XIX в., Ростов Живописная эмаль, серебро
 5,8x4,7
 Поступила в 1920 г. из ТСЛ.
 Инв. 2089
45. Дробница. Преподобный Сергей Радонежский
 2-я половина XIX в., Ростов Живописная эмаль, серебро
 5,4x4,2
 Поступила в 1920 г. из ТСЛ.
 Инв. 2097

46. Икона-складень. Распятие, Троица, Явление Богоматери Преподобному Сергию
Середина XVI в.Троице-Сергиев монастырь
Дерево, серебро, резьба, чеканка, скань
7 x 5
Поступила в 1920 г. из ТСЛ.
Инв. 32
47. Икона-складень. Распятие, Богоматерь Знамение, Троица
XVI в.Троице-Сергиев монастырь
Дерево, серебро, резьба, скань, чеканка,золочение
7,9x5,5
Поступила в 1920 г. из ТСЛ.
Инв. 319
48. Икона-складень. Явление Богоматери Преподобному Сергию, Распятие
XVII в.Троице-Сергиев монастырь
Дерево, серебро, резьба, гравировка
6,7x6,1
Поступила в 1920 г. из ТСЛ.
Инв. 70
49. Икона. Троица
Середина XVIII в. Троице-Сергиева Лавра
Дерево, фольга, резьба
12,5 x 10
Поступила в 1920 г. из ТСЛ.
Инв. 2132
Публикуется впервые,
50. Икона. Преподобный Сергей Радонежский
2-я половина XIX в. Сергиев Посад
Дерево, резьба
20 x 9,5
Поступила в 1982 г.
Инв. 8084
Публикуется впервые.
51. Икона. Преподобный Сергей Радонежский
2 -я половина XIX в. Сергиев Посад
Дерево, резьба
7,5 x 5,5
Поступила в 1920 г. из ТСЛ.
Инв. 2130
Публикуется впервые.
52. Икона. Явление Богоматери Преподобному Сергию Радонежскому
2-я половина XIX в. Сергиев Посад
Дерево, резьба
14,5 x 12
Поступила в 1920 г. из ТСЛ.
Инв. 2068
Публикуется впервые.
53. Икона. Преподобный Сергей Радонежский
2-я половина XIX в. Сергиев Посад
Дерево, резьба, фольга, ткань, диам. 6 см
Поступила в 1991 г.
Инв. 10350
54. Икона-складень. Явление Богоматери Преподобному Сергию Радонежскому с предстоящими Сергием и Никоном Радонежскими
2-я половина XIX в. Сергиев Посад
Дерево, металл, резьба
11,6x10,4
Поступила в 1988 г.
Инв. 9736
Публикуется впервые.
55. Икона-складень. Моление Дмитрия Донского с предстоящими Преподобными Сергием и Никоном Радонежскими
2-я половина XIX в. Сергиев Посад
Дерево, резьба
10,5x11,5
Поступила в 1988 г.
Инв. 9737
Публикуется впервые.
56. Икона. Явление Богоматери Преподобному Сергию Радонежскому
2-я половина XIX в. Сергиев Посад

- Дерево, резьба
15,5x12,5
Поступила в 1961 г.
Инв. 7132
Публикуется впервые.
57. Икона. Преподобный Сергей Радонежский
2-я половина. XIX в. Сергиев Посад
Дерево, ткань, резьба
13,5 x 15
Поступила в 1931 г.
Инв. 235а
58. Икона-складень. Преподобный Сергей Радонежский с житием
1866 г. Троице-Сергиева Лавра. Мастер монах Иона (Иван Ильин)
Кость, серебро, резьба, чеканка, гравировка, золочение
17,7x11,4
Поступила в 1920 г. из ТСЛ.
Инв. 2941
59. Икона. Троица
1869 г. Троице-Сергиева Лавра
Мастер монах Иона (Иван Ильин)
Кость, дерево, резьба
20,5x17
Поступила в 1920 г. из ТСЛ.
Инв. 1990
Публикуется впервые.
60. Икона-складень. Богоматерь Знамение с предстоящими Преподобными Сергием и Никоном Радонежскими
1879 г. Москва. Фирма И.П.Хлебникова
Серебро, дерево, чеканка, резьба, гравировка, золочение
12x7
Поступила в 1988 г.
Инв. 9873
Публикуется впервые.
61. Икона. Преподобный Сергей Радонежский
2-я половина XIX в. Россия
Перламутр, резьба
18x17
Поступила в 1941 г.
Инв. 701р
Публикуется впервые.
62. Икона. Преподобный Никон Радонежский
Конец XIX в. Россия
Фарфор, надглазурная роспись
29,5 x 20
Поступила в 1958 г.
Инв. 5817
Публикуется впервые.
63. Икона. Преподобный Афанасий Серпуховской
Конец XIX в. Россия
Фарфор, надглазурная роспись
29,5x20
Поступила в 1958 г.
Инв. 5818
Публикуется впервые.
64. Икона. Преподобный Сергей Радонежский
XIX в. Россия
Медный сплав, литье, чеканка, гравировка
10,5x9
Поступила в 1959 г.
Инв. 5963
Публикуется впервые.
65. Икона. Преподобный Сергей Радонежский
XIX в. Россия
Медный сплав, эмаль, литье, чеканка, гравировка
5,9x5
Поступила в 1989 г.
Инв. 9464
Публикуется впервые.
66. Икона. Спас Смоленский с предстоящими Преподобным Сергием Радонежским и Варлаамом Хутынским
XIX в. Россия

- Медный сплав, литье, чеканка,
гравировка, эмаль
11,5x9,4
Поступила в 1989 г.
Инв. 9687
Публикуется впервые.
67. Средник евангелия. Троица
1751 г. Троице-Сергиева Лавра
Живописная эмаль
12x12
Поступил в 1920 г. из ТСЛ.
Инв. 2318
68. Иконка. Преподобный Сергей Ра-
донежский
2-я половина XIX в. Ростов
Живописная эмаль, серебро
6x4,8
Поступила в 1941 г.
Инв. 656р
69. Иконка. Преподобный Сергей Ра-
донежский
2-я половина XIX в. Ростов
Живописная эмаль, серебро
8,5x7
Поступила в 1941 г.
Инв. 639р
70. Иконка. Преподобный Сергей Ра-
донежский
2-я половина XIX в. Ростов
Живописная эмаль, серебро
7x5,5
Поступила в 1941 г.
Инв. 597р
71. Иконка. Преподобный Сергей Ра-
донежский
2-я половина XIX в. Ростов
Живописная эмаль, металл
10,4x9
Поступила в 1941 г.
Инв. 593р
72. Иконка. Преподобный Сергей Ра-
донежский
2-я половина XIX в. Ростов
Живописная эмаль, металл
4,5x3,8
Поступила в 1941 г.
Инв. 566р
73. Икона. Преподобный Сергей Ра-
донежский
2-я половина XIX в. Ростов
Живописная эмаль, металл
6x5
Поступила в 1941 г.
Инв. 624р
74. Икона. Преподобный Сергей Ра-
донежский
2-я половина XIX в. Ростов
Живописная эмаль, серебро
9x 7,3
Поступила в 1941 г.
Инв. 625р
75. Икона. Преподобный Сергей Ра-
донежский
2-я половина XIX в. Ростов
Живописная эмаль, металл
2,4x2
Поступила в 1941 г.
Инв. 633р
76. Иконка. Преподобный Сергей Ра-
донежский
2-я половина XIX в. Ростов
Живописная эмаль, серебро
4x3
Поступила в 1941 г.
Инв. 652р
77. Иконка. Преподобный Сергей Ра-
донежский
2-я половина XIX в. Ростов
Живописная эмаль, металл
4x3,2
Поступила в 1960 г.
Инв. 7143
78. Иконка. Преподобные Сергей Радо-
нежский и Димитрий Ростовский
Середина XIX в. Ростов
Живописная эмаль, металл
11,5x9,3

- Поступила в 1941 г.
Инв. 535р
79. Икона. Преподобный Сергей Радонежский у гроба родителей
2-я половина XIX в. Ростов
Живописная эмаль, серебро
4,7х3,7
Поступила в 1941 г.
Инв. 623р
80. Иконка. Явление Богоматери Преподобному Сергию Радонежскому
2-я половина XIX в. Ростов
Живописная эмаль, металл
3,5х2,7
Поступила в 1941 г.
Инв. 654р
81. Иконка. Явление Богоматери Преподобному Сергию Радонежскому
2-я половина XIX в. Ростов
Живописная эмаль, серебро
7,5х6,6
Поступила в 1941 г.
Инв. 636р
82. Иконка. Явление Богоматери Преподобному Сергию Радонежскому
2-я половина XIX в. Ростов
Живописная эмаль, металл
5х4
Поступила в 1941 г.
Инв. 546р
83. Иконка. Явление Богоматери Преподобному Сергию Радонежскому
2-я половина XIX в. Ростов
Живописная эмаль, металл
8,5х6,5
Поступила в 1987 г.
Инв. 9451
84. Икона. Преподобный Савва Сторожевский
2-я половина XIX в. Ростов
Живописная эмаль, металл
5,5 х 4,5
- Поступила в 1941 г.
Инв. 495р
85. Икона. Преподобный Савва Сторожевский
2-я половина XIX в. Ростов
Живописная эмаль, металл
3,5х2,8
Поступила в 1941 г.
Инв. 528р
86. Крест наперсный. Праздники. Избранные святые
XVI в. Троице-Сергиев монастырь
Дерево, серебро, резьба, скань
6,1 х 3,9
Поступил в 1920 г. из ТСЛ.
Инв. 1458
87. Крест наперсный. Распятие. Избранные святые
XVI в. Троице-Сергиев монастырь
Дерево, серебро, резьба, скань
5,3 х 3,7
Поступил в 1920 г. из ТСЛ.
Инв. 1437
88. Крест наперсный. Распятие. Избранные святые.
XVI в. Троице-Сергиев монастырь
Дерево, серебро, резьба, скань
6,7 х 3,5
Поступил в 1920 г. из ТСЛ.
Инв. 41
89. Крест наперсный. Распятие. Избранные святые
XVI в. Троице-Сергиев монастырь
Дерево, серебро, резьба, скань, чеканка
8,4х3,2
Поступил в 1920 г. из ТСЛ.
Инв. 1436
90. Крест наперсный. Распятие. Избранные святые
XVI в. Троице-Сергиев монастырь

- Дерево, серебро, резьба, скань
5,5 х 3,3
Поступил в 1920 г. из ТСЛ.
Инв. 1443
91. Крест
Начало XVIII в. Троице-Сергиева Лавра
Серебро, жемчуг, чеканка, золочение
14,5х10,5
Инв.5128
Поступил в 1920 г. из ТСЛ.
Публикуется впервые.
92. Крест молебный
Конец XVII — начало XVIII в. Мастерские Троице-Сергиева монастыря (?)
Серебро, жемчуг, изумруды, чеканка, золочение, живописная эмаль, гравировка, чернь, эмаль по рельефу
27,5 х 13,5
Поступил в 1920 г. из ТСЛ.
Икв. 2310
93. Панагия. Преподобные Сергей и Никон Радонежские
Середина XVIII в. Троице-Сергиева Лавра
Серебро, стекло, живописная эмаль, чеканка
13х6,5
Поступила в 1920 г. из ТСЛ.
Инв. 2325
94. Стакан
2-я половина XIX в. Троице-Сергиева Лавра
Серебро, чеканка
9 х 7
Поступил в 1920 г. из ТСЛ.
Инв. 5057
Публикуется впервые.
95. Стакан
2-я половина XIX в. Троице-Сергиева лавра
Серебро, чеканка, гравировка
8,8х7,5
Поступил в 1920 г. из ТСЛ.
Инв. 5044
Публикуется впервые.
96. Стакан
2-я половина XIX в. Троице-Сергиева Лавра
Серебро, чеканка, гравировка
8,7х7,5
Поступил в 1920 г. из ТСЛ.
Инв. 5039
Публикуется впервые.
97. Неизвестный литограф. Копия житийной иконы. Преподобный Сергей Радонежский письма Евстафия Головкина
1847 г.
Б., лит., 64,5 х 51,5
Поступила в 1920 г. из ТСЛ.
Инв. 361 лит.
Публикуется впервые.
98. Неизвестный литограф. Копия иконы. Преподобный Сергей Радонежский
1840-е гг.
Б., лит., 33,4х28,2
Поступила в 1920 Г. из ТСЛ.
Инв. 559н-всп./7
Публикуется впервые.
99. Неизвестный литограф. Копия иконы. Явление Богоматери с апостолами Преподобному Сергию Радонежскому
1848 г.
Б., лит., 53 х 35,2
Поступила в 1920 г. из ТСЛ.
Инв. 87/1 лит.
Публикуется впервые.
- ЮО. Неизвестный литограф. Икона. Преподобный Сергей Радонежский с житием
1861 г.
Б., лит. тоновая, 59,5 х 47,3
Поступила в 1920 г. из ТСЛ.

- Инв. 270/1 лит.
Публикуется впервые.
101. Неизвестный литограф. По рисунку И.С.Болдырева.
Икона. Преподобный Сергей Радонежский с житием
1865 г.
Б., лит. тоновая, 56 x 44,5
Поступила в 1920 г. из ТСЛ.
Инв. 265 лит.
Публикуется впервые.
102. Неизвестный литограф. Икона.
Святые и преподобные отцы, почивающие в Троице-Сергиевой Лавре
1845 г.
Б., лист., 33, 4 x 31,8
Поступила в 1920 г. из ТСЛ.
Инв. 88/1 лит.
Публикуется впервые.
- 103—105. Неизвестный литограф.
Серия литографий. Мемориальные вещи Преподобных Сергия и Никона Радонежских.
1843 г.
103. Ковчег креста Преподобного Сергия (лицевая сторона)
Б., лит., 45 x 28,5
Поступила в 1920 г. из ТСЛ.
Инв. 291/20 лит.
Публикуется впервые.
104. Ковчег креста Преподобного Сергия (оборотная сторона)
Б., лит., 45x28,2
Поступила в 1920 г. из ТСЛ.
Инв. 291/21 лит.
Публикуется впервые.
105. Риза Преподобного Сергия
Б., лит., 28,2 x 45
Поступила в 1920 г. из ТСЛ.
Инв. 291/30 лит.
Публикуется впервые.
106. Поручи Преподобного Сергия
Б., лит., 28 x 45
Поступила в 1920 г. из ТСЛ.
- Инв. 291/28 лит.
Публикуется впервые.
107. Сандалии Преподобного Сергия
Б., лит., 28,5 x 45
Поступила в 1920 г. из ТСЛ.
Инв. 291/29 лит.
Публикуется впервые.
108. Посох Преподобного Сергия
Б., лит., 28 x 45
Поступила в 1920 г. из ТСЛ.
Инв. 291/27 лит.
Публикуется впервые.
109. Ложка и нож Преподобного Сергия
Б., лит., 45 x 28
Поступила в 1920 г. из ТСЛ.
Инв. 291/32 лит.
Публикуется впервые.
110. Потир Преподобного Сергия
Б., лит., 44,7 x 28,4
Поступила в 1920 г. из ТСЛ.
Инв. 291/22 лит.
Публикуется впервые.
111. Блюдец Преподобного Сергия
Б., лит., 28,3x44,5
Поступила в 1920 г. из ТСЛ.
Инв. 291/23 лит.
Публикуется впервые.
112. Дискос Преподобного Сергия
Б., лит., 44,5 x 28,5
Поступила в 1920 г. из ТСЛ.
Инв. 291/24 лит.
Публикуется впервые.
113. Риза Преподобного Никона
Б., лит., 28,5 x 45
Поступила в 1920 г. из ТСЛ.
Инв. 291/24 лит.
Публикуется впервые.
114. Служебник преподобного Никона
Б., лит., 28,5x44,2
Поступила в 1920 г. из ТСЛ.
Инв. 291/33 лит.
Публикуется впервые.

115. Неизвестный литограф. Вид гробницы Преподобного Сергия Радонежского
1859 г.
Б., лит. тоновая, 59,5 x 47,2
Поступила в 1920 г. из ТСЛ.
Инв. 86/1 лит.
Публикуется впервые.
- 116—118. Серия. Житие Преподобного Сергия Радонежского
1850—1854 гг.
116. Неизвестный литограф. Моление Преподобного Сергия
Б., лит., 34,7 x 26,6
Поступила в 1920 г. из ТСЛ.
Инв. 301 лит.
Публикуется впервые.
117. Неизвестный литограф. Преподобный Сергий священнодействует
1850 г.
Б., лит., 34,8 x 26,7
Поступила в 1920 г. из ТСЛ.
Инв. 302 лит.
Публикуется впервые.
- П8. Гадалов Михаил. Видение птиц Преподобному Сергию
1851 г.
Б., лит., 52,8 x 74
Поступила в 1920 г. из ТСЛ.
Инв. 97/4 лит.
Публикуется впервые.
- 119—145. Серия. Житие и чудеса Преподобного Сергия Радонежского
1858—1868 гг.
119. Неизвестный литограф. Моление Преподобного Сергия
1859 г.
Б., лит. тоновая, 55,6 x 41
Поступила в 1920 г. из ТСЛ.
Инв. 92/1 лит.
Публикуется впервые.
120. Неизвестный литограф. Преподобный Сергий священнодействует
1859 г. (?)
Б., лит., 48 x 36,6
Поступила в 1920 г. из ТСЛ.
Инв. 91/2 лит.
Публикуется впервые.
121. Гадалов Михаил. Приобщение Святых тайн перед кончиной Преподобным Сергием
1858 г.
Б., лит. тоновая, 59,5 x 45
Поступила в 1920 г. из ТСЛ.
Инв. 112/1 лит.
Публикуется впервые.
122. Гадалов Михаил. По рисунку И.С. Болдырева. Преподобный Сергий кормит медведя
1859 г.
Б., лит. тоновая, 39,3 x 46,5
Поступила в 1920 г. из ТСЛ.
Инв. 93/1 лит.
Публикуется впервые.
123. Гадалов Михаил. По рисунку И.С. Болдырева Видение птиц Преподобному Сергию
1859 г.
Б., лит. тоновая и раскрашенная акв. 39 x 45
Поступила в 1920 г. из ТСЛ.
Инв. 97/1
Публикуется впервые.
124. Неизвестный литограф. Преподобный Сергий изгоняет злых духов
1860 г.
Б., лит. тоновая и раскрашенная акв. 40,2 x 48,5
Поступила в 1920 г. из ТСЛ.
Инв. 95/1 лит.
Публикуется впервые.
125. Неизвестный литограф. Строительство келий
1860 г.
Б., лит. тоновая, 39,2 x 47,2
Поступила в 1920 г. из ТСЛ.
Инв. 100/3 лит.
Публикуется впервые.

126. Неизвестный рисовальщик. Преподобный Сергей благословляет Великого князя Дмитрия Донского на битву
1860 г.
Б., карандаш, соус, акв., белила
41 x 57,2
Поступила в 1920 г. из ТСЛ.
Инв. 600 лит.
Публикуется впервые.
127. Неизвестный литограф. Явление Преподобного Сергия в Москве с хлебами
1860 г.
Б., лит. раскрашенная акв. 38,4 x 47,8
Поступила в 1920 г. из ТСЛ.
Инв. 108/1 лит.
Публикуется впервые.
128. Неизвестный рисовальщик. Видение отроку Варфоломею
1862 г.
Б., наклеена на картон, карандаш, тушь, соус, 35,7 x 45,5 (обрезан)
Поступила в 1920 г. из ТСЛ.
Инв. 590 лит.
Публикуется впервые.
129. Неизвестный литограф. Преподобный Сергей своими молитвами источает воду
1862 г.
Б., лит., 38,2 x 45
Поступила в 1920 г. из ТСЛ.
Инв. 90 лит.
Публикуется впервые.
130. Неизвестный литограф. Спасение утопающего молитвами Преподобному Сергию
1862 г.
Б., лит. тоновая, 47,3 x 59
Поступила в 1920 г. из ТСЛ.
Инв. 105 лит.
Публикуется впервые.
131. Неизвестный литограф. Исцеление Симеона Литониева
1862 г.
Б., лит., 54,8 x 42,2
Поступила в 1920 г. из ТСЛ.
Инв. 483 лит.
Публикуется впервые
132. Неизвестный литограф. По рисунку Петра Михайлова. Труды Преподобного Сергия с братией в хлебопекарне
1865 г.
Б., лит. тоновая, 44,6 x 56,6
Поступила в 1920 г. из ТСЛ.
Инв. 101/1 лит
Публикуется впервые.
133. Неизвестный литограф. По рисунку Петра Михайлова (?). Труды Преподобного Сергия с братией в портной.
1866 г.
Б., лит., 38,4 x 47
Поступила в 1920 г. из ТСЛ.
Инв. 102/1
Публикуется впервые.
134. Неизвестный литограф. Явление Преподобного Сергия Великой княгине Софии под стенами монастыря
1866 г.
Б., лит. тоновая, 39,8 x 45,3
Поступила в 1920 г. из ТСЛ.
Инв. 110/2 лит.
Публикуется впервые.
135. Неизвестный литограф. Преподобный Сергей прогоняет злых духов молитвою
1866 г.
Б., лит., раскрашенная акв. 38,5 x 45,3
Поступила в 1920 г. из ТСЛ
Инв. 95/3 лит.
Публикуется впервые.
136. Неизвестный литограф. Преподобный Сергей благословляет Великого князя Дмитрия Донского на битву

- 1866 г.
Б., лит. тоновая, 47 х 60
Поступила в 1920 г. из ТСЛ.
Инв. 111/2 лит.
Публикуется впервые.
137. Неизвестный литограф. Преподобный Сергей приобщается Святых тайн перед кончиною
1866 г.
Б., лит. раскрашенная акв. 56,2 х 44,5
Поступила в 1920 г. из ТСЛ.
Инв. 112/2 лит.
Публикуется впервые.
138. Неизвестный литограф. Обречение мошей Преподобного Сергия
1866 г.
Б., лит. тоновая, 44,3 х 56,3
Поступила в 1920 г. из ТСЛ.
Инв. 113/2 лит.
Публикуется впервые.
139. Неизвестный литограф. По рисунку И.С.Болдырева. Отречение Преподобного Сергия от святельской кафедры
1867 г.
Б., лит. тоновая, 54,8 х 42,7
Поступила в 1920 г. из ТСЛ.
Инв. 89/1 лит.
Публикуется впервые.
- НО. Неизвестный литограф. По рисунку И.С.Болдырева. Явление Богоматери Преподобному Сергию
1863 г.
Б., лит. раскрашенная акв. 51 х 39
Поступила в 1920 г. из ТСЛ.
Инв. 96/2 лит.
Публикуется впервые.
141. Старченков Иван Иванович. Преподобный Сергей воскрешает отрока
1868 г.
Б., лит. тоновая и раскрашенная акв. 40,7 х 47,6
Поступила в 1920 г. из ТСЛ.
Инв. 104/3 лит.
Публикуется впервые.
142. Старченков Иван Иванович. Преподобный Сергей исцеляет отрока от глазной болезни
1868 г.
Б., лит., 38,8 х 45,3
Поступила в 1920 г. из ТСЛ.
Инв. 103/1 лит.
Публикуется впервые.
143. Старченков Иван Иванович. Исцеление бесноватого Преподобным Сергием
1868 г.
Б., лит. тоновая, 45 х 56,2
Поступила в 1920 г. из ТСЛ.
Инв. 107/2 лит.
Публикуется впервые.
144. Старченков Иван Иванович. Видение отроку Варфоломею
1874 г.
Б., лит. тоновая, 58 х 43,2
Поступила в 1920 г. из ТСЛ.
Инв. 99/1 лит.
Публикуется впервые.
145. Старченков Иван Иванович. Преподобный Сергей перед гробом родителей своих
1882 г.
Б., лит. тоновая, 56,3 х 42,8
Поступила в 1920 г. из ТСЛ.
Инв. 98 лит.
Публикуется впервые.

Список иллюстраций

1. Крест-мошевик. XIV в. Кат. 3.
2. Крест-мошевик. XIV в. (оборотная сторона). Кат. 3.
3. Панагия. Вознесение. Начало XV в. Кат. 4
4. Фелонь Преподобного Сергия Радонежского. XIV в. Кат. 1.
5. Фелонь преподобного Никона Радонежского. Начало XV в. Кат. 2.
6. Икона. Преподобный Сергий Радонежский с житием. Начало XVI в. Кат. 5.
7. Икона. Преподобный Пафнутий Боровский. Середина XVI в. Кат. 7.
8. Икона. Преподобный Сергий Радонежский. XVI—XVIII вв. Кат. 8.
9. Икона. Евстафий Головкин. Преподобный Сергий Радонежский с житием. 1592 г. Кат. 10.
10. Икона. Святой Николай и Преподобный Сергий Радонежский. 1650 г. Кат. 11.
11. Икона. Симон Ушаков. Преподобный Никон Радонежский. 1675 г. Кат. 16.
12. Икона. Преподобный Никон Радонежский, предстоящий Богоматери. XVII в. Кат. 13.
13. Икона. Преподобный Сергий Радонежский, предстоящий Богоматери. XVII в. Кат. 12.
14. Икона. Преподобный Сергий Радонежский. 1734 г. Кат. 20.
15. Икона. Преподобный Стефан Махрицкий. XVIII в. Кат. 17
16. Икона. Явление Богоматери Преподобному Сергию. XVIII в. Кат. 18.
17. Икона. Явление Богоматери Преподобному Сергию. XVIII в. Кат. 21.
18. Икона. Преподобный Сергий Радонежский с учениками. Конец XVII в. Кат. 14.
19. Икона. Радонежские чудотворцы. XVIII в. Кат. 23.
20. Покров. Преподобный Сергий Радонежский. 1525 г. Кат. 28.
21. Покров. Преподобный Никон Радонежский. XVI в. Кат. 29.
22. Покров. Преподобный Сергий Радонежский. 60—80-е гг. XVI в. Кат. 30.
23. Покров. Преподобный Никон Радонежский. 1633 г. (фрагмент). Кат. 32.
24. Хоругвь. Явление Богоматери Преподобному Сергию. 1650 г. Кат. 33.
25. Покров. Явление Богоматери Преподобному Сергию. 1524 г. Кат. 27.
26. Палица. Явление Богоматери Преподобному Сергию. XVI в. Кат. 31.
27. Покров. Преподобный Никон Радонежский. XVII в. Кат. 38.
28. Палица. Троица. XVII в. Кат. 35.
29. Хоругвь. Явление Богоматери Преподобному Сергию. XVII в. Кат. 34.
30. Палица. Явление Богоматери Преподобному Сергию. 1674—1675 г. Кат. 37гг.
31. Пелена. Преподобные Сергий и Никон, предстоящие Троице. 2-я половина XVII в. (фрагмент). Кат. 36.
32. Пелена. Преподобный Сергий Радонежский. XVII в. Кат. 39.
33. Пелена. Преподобные Сергий и Никон. Конец XVII в. Кат. 40.
34. Икона-складень. Створка. XVII в. Троице-Сергиев монастырь. Кат. 48.
35. Икона-складень. Середина XVI в. Троице-Сергиев монастырь. Кат. 46.
36. Крест. XVI в. Троице-Сергиев монастырь. Кат. 89.
37. Крест. XVI в. Оборотная сторона. Кат. 89.
38. Крест. XVI в. Троице-Сергиев монастырь. Кат. 88.
39. Крест. XVI в. Оборотная сторона. Кат. 88.
40. Икона. Троица. Середина XVIII в. Троице-Сергиева Лавра (?). Кат. 49.
41. Крест. XVI в. Троице-Сергиев монастырь. Кат. 86.
42. Крест. XVI в. Оборотная сторона. Кат. 86.
43. Крест. XVI в. Троице-Сергиев монастырь. Кат. 87.
44. Крест. XVI в. Оборотная сторона. Кат. 87.
45. Икона. Явление Богоматери Преподобному Сергию Радонежскому. 2-я половина XIX в. Сергиев Посад. Кат. 56.
46. Икона. Явление Богоматери Преподобному Сергию Радонежскому. 2-я половина XIX в. Сергиев Посад. Кат. 52.
47. Икона. Преподобный Сергий Радонежский. 2-я половина XIX в. Сергиев Посад. Кат. 50.

48. Икона. Троица. 1869 г. Троице-Сергиева Лавра. Кат. 59.
49. Икона-складень. 1866 г. Троице-Сергиева Лавра. Кат. 58.
50. Икона-складень. 2-я половина XIX в. Сергиев Посад. Кат. 54.
51. Стакан. 2-я половина XIX в. Троице-Сергиева Лавра. Кат. 95.
52. Стакан. 2-я половина XIX в. Троице-Сергиева Лавра. Кат. 94.
53. Дарохранительница. 1-я половина XVIII в. Троице Сергиев монастырь. Фрагмент. Преподобный Сергей Радонежский. Кат. 42.
54. Крест. Начало XVIII в. Троице-Сергиева Лавра (?) Кат. 91.
55. Крест. Начало XVIII в. Обратная сторона. Кат. 91.
56. Икона. Преподобный Сергей Радонежский. 2-я половина XIX в. Россия. Кат. 61
57. Панагия. Середина XVIII в. Троице-Сергиева Лавра. Кат. 93.
58. Панагия. Середина XVIII в. Обратная сторона. Кат. 93.
59. Иконки. Преподобный Сергей Радонежский. 2-я половина XIX в. Ростов. Кат. 68, 69, 70.
60. Дробицы. Преподобный Сергей Радонежский. 2-я половина XIX в. Ростов. Кат. 44, 45.
61. Иконка. Явление Богоматери Преподобному Сергию Радонежскому. 2-я половина XIX в. Ростов. Кат. 83.
62. Дробица. Преподобный Сергей Радонежский. Середина XVIII в. Троице-Сергиева Лавра. (?) Кат. 43.
63. Икона. Преподобный Сергей Радонежский. 2-я половина XIX в. Ростов. Кат. 73
64. Иконка. Преподобный Сергей Радонежский. 2-я половина XIX в. Ростов. Кат. 71.
65. Икона. Преподобный Сергей Радонежский. XIX в. Россия. Кат. 65.
66. Икона. Спас Смоленский с предающими Преподобным Сергием Радонежским и Варлаамом Хутынским. XIX в. Россия. Кат. 66
67. Старченков И.И. Видение отроку Варфоломею. 1874 г. Кат. 144
68. Гадалов Михаил. По рисунку И.С.Болдырева. Преподобный Сергей кормит медведя. 1859 г. Кат. 122.
69. Гадалов Михаил. Видение птиц Преподобному Сергию Радонежскому. 1851 г. Кат. 118.
70. Гадалов Михаил. По рисунку И.С.Болдырева. Видение птиц Преподобному Сергию. 1859 г. Кат. 123.
71. Неизвестный литограф. Преподобный Сергей изгоняет злых духов. 1860 г. Кат. 124.
72. Неизвестный литограф. Преподобный Сергей изгоняет злых духов молитвою. 1866 г. Кат. 135.
73. Неизвестный литограф. Строительство келий. 1860 г. Кат. 125.
74. Неизвестный литограф. По рисунку Петра Михайлова (?). Труды Преподобного Сергия с братией в портной. 1866 г. Кат. 133
75. Неизвестный литограф. По рисунку Петра Михайлова. Труды Преподобного Сергия с братией в хлебопекарне. 1865 г. Кат. 132
76. Неизвестный литограф. Преподобный Сергей своими молитвами источает воду. 1862 г. Кат. 129
77. Неизвестный литограф. Преподобный Сергей благословляет Великого князя Дмитрия Донского на битву. 1866 г. Кат. 136
78. Неизвестный литограф. По рисунку И.С.Болдырева. Отречение Преподобного Сергия от святительской кафедры. 1867 г. Кат. 139
79. Неизвестный литограф. Моление Преподобного Сергия. 1859 г. Кат. 119.
80. Старченков И.И. Преподобный Сергей воскрешает отрока. 1868 г. Кат. 141
81. Старченков И.И. Исцеление бесноватого Преподобным Сергием. 1868 г. Кат. 143
82. Неизвестный литограф. По рисунку И.С.Болдырева. Явление Богоматери Преподобному Сергию. 1863 г. Кат. 140
83. Неизвестный литограф. Преподобный Сергей священнодействует. 1859 г. (?) Кат. 120.
84. Неизвестный литограф. Обретение мощей Преподобного Сергия. 1866 г. Кат. 138
85. Неизвестный литограф. Спасение утопающего молитвами Преподобному Сергию. 1862 г. Кат. 130.
86. Неизвестный литограф. Явление Преподобного Сергия в Москве с хлебами. 1860 г. Кат. 127.
87. Неизвестный литограф. Исцеление Симеона Литониева. 1862. Кат. 131
88. Неизвестный литограф. Явление Преподобного Сергия Великой княгине Софии под стенами монастыря. 1866 г. Кат. 134
89. Старченков И.И. Преподобный Сергей исцеляет отрока от глазной болезни. 1868 г. Кат. 142
90. Старченков И.И. Преподобный Сергей перед гробом родителей своих. 1882 г. Кат. 145

Список сокращений

СПГИХМЗ — Сергиево-Посадский государственный историко-художественный музей заповедник

ЦГАДА — Центральный государственный архив древних актов

ТСЛ — Троице-Сергиева Лавра

РО ГБИЛ — Рукописный отдел Государственной библиотеки им. Ленина

**Воронцова
Людмила Михайловна
Зарицкая
Оксана Ивановна
Шитова
Любовь Александровна**

ПРЕПОДОБНЫЙ СЕРГИЙ РАДОНЕЖСКИЙ В ПРОИЗВЕДЕНИЯХ РУССКОГО ИСКУССТВА XV — XIX ВЕКОВ

Каталог

**Редактор Т.Н. Петрунина
Художественно-технический
редактор Н.Б. Маслова
Корректор Е.А. Мещерская**

Сдано в набор 13.07.92. Подписано в печать 15.08.92.

Формат 70х90/16. Бумага мелов. для офс. печ.

Печ. офс. Гарнитура Таймс. Изд. № 001 . Тираж 20000. Заказ

**Издательство «Руссар», 107061, Москва, 2-я Пугачевская ул., 6/1
Отпечатано в Экспериментальной типографии ВНИИКПП**

